



**TC.
KIZILTEPE KAYMAKAMLIĞI
REHBERLİK VE ARAŞTIRMA MERKEZİ MÜDÜRLÜĞÜ
2024 - 2028
STRATEJİK PLANI**



Eđitimde feda edilecek tek bir fert dahi yoktur.

M. Atatürk



SUNUŞ

Kızıltepe Rehberlik ve Araştırma Merkezi olarak, öğrencilerimizin Türk Millî Eğitiminin genel amaçları çerçevesinde eğitimde rehberlik ve psikolojik danışma hizmetleri; kendini tanıyan, kendine sunulan eğitsel ve mesleki fırsatları değerlendirebilen, sorumluluk alabilen bireyler yetiştirilmesini ve bireylerin toplum içinde sağlıklı bir şekilde yaşamlarını sürdürebilmeleri için sosyal duygusal, akademik ve kariyer gelişimlerini desteklemeyi amaçlamaktayız. Sizlere, kurumumuzda yürütülen çalışmalar hakkında birkaç bilgi paylaşmak istiyorum; Kurumumuz MEB Özel Eğitim Rehberlik ve Danışma Hizmetleri Genel Müdürlüğünün onayı ile 2008 tarihinde hizmet vermeye başlamıştır. Kurumumuz, Kızıltepe ve Derik ilçelerinin rehberlik ve psikolojik danışma hizmetleri ile özel eğitim hizmetlerinin planlanması, sunulması, koordineli bir şekilde yürütülmesi, sunulan hizmetlerin izlenmesi ve değerlendirilmesi faaliyetlerini yürütmektedir. 2024 Vizyonu çerçevesinde kurumumuz yeniden yapılandırılarak bünyesinde yaptığı hizmetlere araştırma ve proje faaliyetlerini ilerleterek eğitim bölgesinde olan kurum ve kurumlara rol-model olmaya başlamıştır. Kurumumuz öğretmen eğitimlerine de büyük önem vermektedir. Bu kapsamda Rehber Öğretmen ve Psikolojik Danışmanlara, Özel Eğitim Öğretmenleri ve diğer branş öğretmenlere mesleki yeterliliklerini artırmalarına katkı sunma, iş birliğini güçlendirme, alanla ilgili güncel bilgileri ve uygulamalardaki iyi örnekleri paylaşmak amacıyla atölye çalışmaları, hizmet içi eğitimler ve seminerler verilmektedir. Atölye çalışmaları ve seminerlerde akademisyenler, eğitici eğitimine katılan öğretmenler ve kurumumuz öğretmenleri görev almaktadırlar. Bağımlılıkla mücadele, danışmanlık tedbiri hizmeti, Psikososyal destek hizmetleri ve psikoeğitim çalışmalarını yürütmekteyiz. Ayrıca bireyin kendini keşfetmesi, bilişsel, duygusal ve davranışsal düzeyde güçlendirilmesi amacıyla ruh sağlığı danışmanlığı hizmetini ve bireyin ilgi, yetenek, kişilik özellikleri ve mesleki değerleri açısından kendini tanıması, seçeneklerini fark etmesi, kariyer kararı vermesi gibi konularda kariyer gelişim sürecini desteklemek amacıyla kariyer danışmanlığı ve tercih dönemlerinde tercih danışmanlığı hizmetlerini sunmaktayız.

Kurumumuz rehberlik faaliyetleri kapsamında bölgemizde rehber öğretmeni olmayan kurum ve kurumlara rehberlik ve danışmanlık hizmeti sunmakta olup; bu kapsamda bölgemizde bulunan tüm kurumlar rutin olarak ziyaret edilerek, öğretmen, öğrenci ve velilerimize yönelik çalışmalar yürütülmektedir. Ayrıca, sorumluluk bölgemizin ihtiyaçları doğrultusunda bilimsel araştırma yöntem ve tekniklerini kullanarak her eğitim öğretim yılında araştırmalar yaparak araştırmaların sonuçlarına göre öğrencilere, ailelere, öğretmenlere yönelik rehberlik ve psikolojik danışma hizmetlerine ilişkin broşür, bülten, dergi, kitapçık gibi yayınlar, psikoeğitim programları, grup rehberlik etkinlikleri ile eğitim içerikleri hazırlayarak ilgili hizmet alanında görevli personelin kullanımına sunmaktayız. Bu çabalar, hem öğrencilerimizin hem de öğretmenlerimizin daha etkili bir öğrenme süreci geçirmelerine katkı sağlamayı hedeflemektedir. Siz değerli velilerimiz ve öğretmenlerimiz ile iş birliği içinde çalışarak, çocuklarımızın daha iyi bir geleceğe hazırlanmalarına destek olmayı sürdüreceğiz. Bu süreçteki katkılarınız ve ilginiz için şimdiden teşekkür ederim. Kızıltepe Rehberlik ve Araştırma Merkezi 2028 Vizyonu çerçevesinde yapacağı çalışmalarla bölgesinde lider ve yön gösterici olmaya devam ederek; öğretmenlerimize rol-model, öğrencilerimize yeni ufuklar açacak şekilde vizyoner çalışmalarına devam edecektir. Sizleri Kızıltepe Rehberlik ve Araştırma Merkezi'mize bekler, sağlıklı ve başarılı bir eğitim öğretim yılı dilerim.

Ferhat YİĞİT
Kurum Müdürü

Okul/Kurum Bilgileri

İli: MARDİN		İlçesi: KIZILTEPE	
Adres:	Yeni Mahalle Özmen 2 sokak Özmen Parkı karşısı Soysal 2 apt. no:1 Kızıltepe-MARDİN	Coğrafi Konum (link)	https://kizilteperam.meb.k12.tr/tema/harita.php
Telefon Numarası:	(482) 312 18 35	Faks Numarası:	Yok
e- Posta Adresi:	967398@ meb.k12.tr	Web sayfası adresi:	https://kizilteperam.meb.k12.tr/
Kurum Kodu:	967398	Çalışma Şekli:	Tam Gün 08.00-12.00 13.00-17.00

İÇİNDEKİLER

1. GİRİŞ VE STRATEJİK PLANIN HAZIRLIK SÜRECİ

- 1.1. Strateji Geliştirme Kurulu ve Stratejik Plan Ekibi
- 1.2. Planlama Süreci

2. DURUM ANALİZİ

- 2.1. Kurumsal Tarihçe
- 2.2. Uygulanmakta Olan Planın Değerlendirilmesi
- 2.3. Mevzuat Analizi
- 2.4. Üst Politika Belgelerinin Analizi
- 2.5. Faaliyet Alanları ile Ürün ve Hizmetlerin Belirlenmesi
- 2.6. Paydaş Analizi
- 2.7. Kuruluş İçi Analiz

- 2.7.1. Teşkilat Yapısı
- 2.7.2. İnsan Kaynakları
- 2.7.3. Teknolojik Düzey
- 2.7.4. Mali Kaynaklar
- 2.7.5. İstatistik Veriler

2.8. Dış Çevre Analizi (Politik, Ekonomik, Sosyal, Teknolojik, Yasal ve Çevresel Çevre Analizi -PESTLE)

2.9. Güçlü ve Zayıf Yönler ile Fırsatlar ve Tehditler (GZFT) Analizi

2.10. Tespit ve İhtiyaçların Belirlenmesi

3. GELECEĞE BAKIŞ

- 3.1. Misyon
- 3.2. Vizyon
- 3.3. Temel Değerler

4. AMAÇ, HEDEF VE STRATEJİLERİN BELİRLENMESİ

- 4.1. Amaçlar
- 4.2. Hedefler
- 4.3. Performans Göstergeleri
- 4.4. Stratejilerin Belirlenmesi
- 4.5. Maliyetlendirme

5. İZLEME VE DEĞERLENDİRME

1. GİRİŞ VE STRATEJİK PLANIN HAZIRLIK SÜRECİ

1.1. Strateji Geliştirme Kurulu ve Stratejik Plan Ekibi

Strateji Geliştirme Kurulu: Kurulumuz kurum müdürünün başkanlığında, özel eğitim hizmetleri bölüm başkanı, rehberlik hizmetleri bölüm başkanı, bir psikolojik danışman ve rehber öğretmen, bir fizyoterapist olmak üzere 5 kişiden oluşmaktadır.

Stratejik Plan Ekibi: Ekibimiz kurum müdürü tarafından görevlendirilen ve üst kurul üyesi olmayan müdür yardımcısı başkanlığında özel eğitim hizmetlerinden 2, rehberlik ve psikolojik danışmanlık hizmetleri bölümünden 2 öğretmen olmak üzere 5 kişiden oluşur.

Tablo 1. Strateji Geliştirme Kurulu ve Stratejik Plan Ekibi Tablosu

Strateji Geliştirme Kurulu Bilgileri		Stratejik Plan Ekibi Bilgileri	
Adı Soyadı	Ünvanı	Adı Soyadı	Ünvanı
Ferhat YİĞİT	Kurum Müdürü	Gülcan KARAKOÇ	Müdür Yardımcısı
Rıdvan KAVRAR	Özel Eğitim Hizmetleri Bölüm Başkanı	Sercan ERGÜL	Psikolojik Danışman ve Rehber Öğretmen
Yusuf AYDIN	Rehberlik Hizmetleri Bölüm Başkanı	Ahmet AYDIN	Psikolojik Danışman ve Rehber Öğretmen
Leyla Özbek	Psikolojik Danışman ve Rehber Öğretmen	Musab GÜRALP	Psikolojik Danışman ve Rehber Öğretmen
Ayşegül YOLUN	Fizyoterapist	Ayşe ERBAŞ	Psikolojik Danışman ve Rehber Öğretmen

1.2. Planlama Süreci:

“ Kamu İdarelerinde Stratejik Planlamaya İlişkin Usül ve Esaslar Hakkında Yönetmelik” doğrultusunda hazırlanan 2013/26 ve 2018/16 sayılı genelgeler gereği İl Milli Eğitim müdürlüğü AR-GE birimi Stratejik Planlama Ekibi tarafından yapılan bilgilendirme toplantısına Rehberlik Hizmetleri Bölüm başkanı Yusuf AYDIN’in katılımıyla 2024-2028 dönemi Stratejik Planlama süreci başlatılmıştır. Önce 2024-2028 dönemi Strateji Geliştirme Kurulu ve Stratejik Plan Ekibi’nin oluşturulmuş ve ilk toplantıda stratejik plan ile ilgili yasal mevzuat ve ilgili dökümanlar incelenerek ekibin konu ile ilgili bilgi sahibi olması sağlanmıştır. Ekip tarafından oluşturulan çalışma takvimi kapsamında ilk aşamada durum

analizi alıřmaları yapılmıř ve durum analizi ařamasında, kurumun i paydařları ve dıř paydařları belirlenmiřtir. Yapılan bu alıřma dođrultusunda kurumumuzun ihtiyaları belirlenmiřtir. Paydařlarımızın plan srecine aktif katılımını sađlamak zere paydař anketi, toplantı ve grřmeler yapılmıřtır. Durum analizinin ardından geleceđe ynelim blmne geilerek kurumumuzun misyon, vizyon ve temel deđerleri belirlenerek kurumsal kimlik tanımlanmıřtır. Hedef ve strateji belirleme srecinde ama, hedef, performans gstergeleri, stratejileri belirleme ve planımızın maliyet tablosunu oluřturma alıřmaları gerekleřtirilmiřtir. Son blmde ise planımızın izleme ve deđerlendirilme sreci ele alınmıřtır.

2. DURUM ANALİZİ

2.1. Kurumsal Tarihçe

Kızıltepe Rehberlik ve Araştırma Merkezi Müdürlüğü, Milli Eğitim Bakanlığı Özel Eğitim ve Rehberlik Daire Başkanlığının onayı ile 2008 yılında İlçe Milli Eğitim Müdürlüğü binasında hizmete girmiştir. Kurumumuz daha sonra Yeni mahalle eski karakol binasına taşınmış, 2014-2018 yıllarında ise tekrar İlçe Milli Eğitim Müdürlüğü binasında hizmet vermiştir. 2018 yılından itibaren ise Yeni Mahalle Özmen 2 sokak Özmen Parkı karşısı Soysal 2 apt. no:1 adresli yeni binasında hizmete devam etmektedir. Nüfusu 271.307 olan Kızıltepe ilçesi ve nüfusu 62.475 olan Derik ilçelerindeki okul, veli, öğrenci ve ailelerine hizmet vermektedir. Kurumumuzda 1 müdür, 1 müdür yardımcısı, 1 fizyoterapist, 7 psikolojik danışman ve rehber öğretmen, 2 özel eğitim öğretmeni, 1 hizmetli ve 1 sürekli işçi olmak üzere 14 personel bulunmaktadır. Merkezimizde Rehberlik ve Psikolojik Danışmanlık Hizmetleri ile Özel Eğitim Hizmetleri olmak üzere iki alanda hizmet verilir.

Kurumumuz sorumluluk bölgesinde bulunan Derik ve Kızıltepe ilçelerindeki Özel Eğitim ile Psikolojik Danışmanlık ve Rehberlik faaliyetlerini koordine etme çalışmalarını yürütmektedir. Rehberlik ve Araştırma merkezi olarak gerçekleştirilecek çalışmalara dair planlamalar yapılmakta, gerekli izin ve onaylar alındıktan sonra faaliyetler gerçekleştirilmektedir. Sorumluluk bölgemizde bulunan kurumlarda öğrenci, öğretmen ve velilerin ihtiyaç duydukları konularda bilgilendirme seminerleri düzenlenmektedir. Seminer planlamaları okullardan gelen resmi yazılar doğrultusunda öncelik sıralamasına göre yapılmaktadır.

Kurumumuz özel eğitim hizmetleri alanı randevu sistemi ile çalışmaktadır. Gerekli evraklarla kurumumuza yapılan başvurular alınmakta Özel eğitim öğretmenleri tarafından gerekli görüşme, gözlem ve incelemeler yapıldıktan sonra bireyler Özel Eğitim Değerlendirme kurulunca değerlendirilmektedir. Kurul kararı sonucuna göre bireylere eğitsel tanı konulmakta ve gerekli eğitim kurumlarına yönlendirmeleri yapılmaktadır. Eğitsel tanılama sürecinde psikolojik ölçme araçlarından ve performans belirleme formundan yararlanılmaktadır. Aile görüşmeleri, bireylerin eğitim aldığı kurumlardan birey ile ilgili alınan bilgiler eğitsel tanılama süreci için veri kaynağını oluşturmaktadır. Tanılama sürecini bireylerin eğitim ihtiyaçlarına göre belirlenen yönlendirme ve yerleştirme hizmetleri izlemektedir.

Kurumumuzun hizmet alanı tüm bireyleri kapsamaktadır. Hizmet kalitesinin artırılması ve hizmet alanlarının tanıtılması için çalışmalar devam etmektedir.

2.2. Uygulanmakta Olan Stratejik Planın Değerlendirilmesi

Bir önceki stratejik plan döneminde uygulanan Kızıltepe Rehberlik ve Araştırma Merkezi Müdürlüğü 2019-2023 Stratejik planı 5 yıllık döneminde pandeminin olması eğitimin online bir şekilde yapılması 2023 yılında ise 11 ili etkileyen büyük bir depremin yaşanmasına rağmen stratejik plan başarıyla uygulanmıştır.

Kurumumuz 2019-2023 dönemi stratejik planı üç tema üzerine şekillendirilmiş, temalara bağlı amaçlar, hedefler ve performans göstergeleri belirlenmiştir.

Tablo 2. Strateji Geliştirme Kurulu ve Stratejik Plan Ekibi Tablosu

	STRATEJİK HEDEFLER	PERFORMANS GÖSTERGELERİ	HEDEFLERİN	2023 GERÇEKLEŞEN
TEMA I: EĞİTİM VE ÖĞRETİME ERİŞİM Amaç 1: Özel eğitim hizmeti veren bireylerin zeka testi, incele, raporlaştırma, yönlendirme kararlarında. Yerleştirme ve bilgilendirme durumlarında iyileşme ve çalışmalar yapmak	Stratejik Hedef 1.1: Eğitimde fırsat ve imkan eşitliği göz önünde bulundurmak eğitim bölgemizdeki özel gereksinimli öğrencilerimizin okullaşma oranını arttırmak	Özel Eğitim Hizmetleri Bölümü'nce Kızıltepe ve Derik ilçelerindeki okullarda verilen BEP bilgilendirilme seminerleri	24	24
		Özel Eğitim Sınıflarının ziyaret edilmesi	Bütün Özel Eğitim Sınıfları	Bütün Özel Eğitim Sınıfları
		Okullarımızdaki Kaynaştırma öğrencilerinin okullarının ziyaret edilmesi	35	35
		Bilsem Kapsamında Kızıltepe ve Derik İlçelerimizde bilgilendirme çalışmaları	8	5
TEMA II: EĞİTİM VE ÖĞRETİMDE KALİTENİN ARTIRILMASI Stratejik Amaç 2: Öğrencilerimizin gelişmiş dünyaya uyum sağlayacak şekilde donanımlı bireyler olabilmesi için eğitim ve öğretime etkin katılım sağlanarak Özel Eğitim ve Rehberlik Hizmetleri konulu çalışmalar yapılacaktır	Stratejik Hedef 2.1 Öğrenme kazanımları takip eden ve velileri de sürece dahil eden bir yönetim anlayışı ile öğrencilerimizin eğitim ve öğretime etkin katılımı sağlanmasına ve bütünleştirmeye yönelik çalışmalar artırılacaktır	Kızıltepe ve Derik ilçelerindeki öğrencilerimizin ders başarıları ve motivasyon konulu seminer düzenlenmesi	15	15
		Kızıltepe ve Derik ilçelerindeki velilerimizin çocuklarına yönelik tutumlarının iyileştirilmesi yönünde çalışmalar	13	13
		Kızıltepe ve Derik ilçelerindeki özel gereksinimli çocuklarımız ve engelli bireylere yönelik etkinlikler yapılması	7	7
		Sorumluluk bölgemizdeki rehber öğretmeni olmayan okulların tespit edilip Rehberlik ve Özel Eğitimle ilgili sorunlarının giderilmesi	35	35
	Stratejik Hedef 2.2 Etkin bir rehberlik anlayışıyla, öğrencilerimizi ilgilerini, tutumlarını ve becerilerini dikkate alarak üst öğrenime veya istihdama hazır hale getiren daha kaliteli bir kurum yapısına geçilecektir	Kızıltepe ve Derik ilçelerindeki öğrencilere yönelik mesleki rehberlik faaliyetlerinin düzenlenmesi	360	360
		Kızıltepe ve Derik ilçelerindeki velilerimize mesleki rehberlik faaliyetlerinin düzenlenmesi	120	120
		Kızıltepe ve Derik ilçelerindeki öğrencilere yönelik kariyer günleri ve	6	6

		meslek tanıtım konferans düzenlenmesi		
TEMA III: KURUMSAL KAPASİTE Stratejik Amaç 3: Eğitim ve öğretim faaliyetlerinin daha nitelikli olarak verilebilmesi için okulumuzun kurumsal kapasitesi güçlendirilecektir.	Stratejik Hedef 3.1.Kurumsal ve çevresel çalışma ortamlarının iyileştirilmesine yönelik çalışmalar yapılacaktır	Öğretmenler Odası ve mescit oluşturulması	1	1
		Kurum kütüphanesinin oluşturulması	1	1
		Mevcut tanılama odalarının iyileştirilmesi	3	3
		Kurum girişindeki yolun iyileştirilmesi	1	1

2.3. Yasal Yükümlülükler ve Mevzuat Analizi

Kurumumuz aşağıda belirtilen yasal mevzuat ve bu mevzuatın kendisine verdiği yasal yükümlülükler doğrultusunda öğrenci, veli ve tüm bireylere Psikolojik Danışma ve Rehberlik ile Özel eğitim hizmetleri verilmektedir. Bunlarla beraber proje, araştırma ve yayınlarla ilçemizin gelişimine katkı sunmaya çalışmaktadır. Kurumun görev ve sorumlulukları 14.08.2020 Tarihli ve 31213 Sayılı Resmi Gazetede yayımlanan Millî Eğitim Bakanlığı Rehberlik Ve Psikolojik Danışmanlık Hizmetleri Yönetmeliği'nde gösterilmiştir.

Rehberlik Ve Psikolojik Danışmanlık Hizmetleri Yönetmeliği;

Madde 14, (1) İl veya ilçelerdeki rehberlik ve psikolojik danışma hizmetleri ile özel eğitim hizmetlerinin planlanması, sunulması, koordineli bir şekilde yürütülmesi, sunulan hizmetlerin izlenmesi ve değerlendirilmesinin sağlanması amacıyla rehberlik ve araştırma merkezleri kurulur.

(2) Rehberlik ve araştırma merkezleri faaliyetlerini Bakanlıkça hazırlanan yönerge doğrultusunda yürütür.

Tablo 3. Yasal Yükümlülükler ve Mevzuat Analizi tablosu

TARİH	SAYI	MEVZUATIN ADI
23/07/1965	657	Devlet Memurları Kanunu
23/07/1965	222	İlköğretim ve Eğitim Kanunu
14/06/1973	1739	Millî Eğitim Temel Kanunu
30/05/1997	573	Özel Eğitim Hakkında Kanun Hükmünde Kararname
24/10/2003	4982	Bilgi Edinme Hakkı Kanunu
01/07/2005	5378	Engelliler Hakkında Kanun
03/07/2005	5395	Çocuk Koruma Kanunu
10/12/2003	5018	Kamu Mali Yönetimi ve Kontrol Kanunu
09/06/1986	3308	Mesleki Eğitim Kanunu
20/06/2012	6331	İş Sağlığı ve Güvenliği Kanunu
07/07/2018		Özel Eğitim Hizmetleri Yönetmeliği
14/08/2020		Millî Eğitim Bakanlığı Rehberlik Hizmetleri Yönetmeliği
26/07/2014		Okul Öncesi ve İlköğretim Kurumları Yönetmeliği
01/07/2015		Ortaöğretim Kurumları Yönetmeliği
18/10/2019		Devlet Arşiv Hizmetleri Yönetmeliği

15/02/2018		Rehberlik Hizmetleri Genelgesi
22/08/2017		Araştırma, Yarışma ve Sosyal Etkinlik İzinleri Konulu Genelge
21/01/2009		Eğitim Ortamlarında Şiddetin Önlenmesi ve Azaltılması Konulu Genelge
15/09/2014		Uyuşturucu Kullanımı ve Bağımlılıkla Mücadele Konulu genelge
19/09/2017		Kaynaştırma/Bütünleştirme Yoluyla Eğitim Uygulamaları Genelgesi
25/01/2022		Psikososyal Müdahale Hizmetleri Genelgesi
24/03/2006		Okullarda Şiddetin Önlenmesi Genelgesi
24/08/2009		Okul Öncesi Dönemde Kaynaştırma Eğitimini Yaygınlaştırılması Projesi Genelge
18/05/2015		Destek Eğitim Odası Açılması Genelgesi
12/03/2019	2739	Psikososyal Koruma, Önleme ve Krize Müdahale Hizmetleri Yönergesi
		Rehberlik ve Psikolojik Danışma Hizmetleri Etik Yönergesi
25/10/2008	27035	Devlet Bakanlığı, Milli Eğitim Bakanlığı ve İçişleri Bakanlığından: Danışmanlık Tedbiri Kararlarının Uygulama Usul ve Esasları Hakkında Tebliğ
31.08.2020	50870	Rehberlik ve Araştırma Merkezi Yönergesi

2.4. Üst Politika Belgeleri Analizi

Stratejik plan hazırlanırken üst politika belgelerinin incelenmesi ve dikkate alınması hazırlanacak olan planın içeriğine dair taban oluşturur. Üst politika belgeleri tüm kamu kurum ve kuruluşları bağlayıcı nitelikte olan belgelerdir. 2024-2028 Stratejik Planı merkezde olmak üzere; üst politika belgeleri, temel üst politika belgeleri ve diğer üst politika belgeleri olarak iki bölümde incelenmiştir. Üst politika belgeleri ile stratejik plan ilişkisinin kurulması amacıyla üst politika belgeleri analiz tablosu oluşturulmuştur.

Tablo 4:Üst Politika Belgeleri Tablosu

Temel Üst Politika Belgeleri
Millî Eğitim Bakanlığı 2024-2028 Stratejik Planı
Mardin İl Milli Eğitim Müdürlüğü 2024-2028 Stratejik Planı
Kızıltepe İlçe Milli Eğitim Müdürlüğü 2024-2028 Stratejik Planı
2024 Yılı Cumhurbaşkanlığı Yıllık Programı
12. Kalkınma Planları
2023-2025 Orta Vadeli Hükümet Programı
2024-2026 Orta Vadeli Hükümet Programı
Millî Eğitim Bakanlığı Mevzuatı
Millî Eğitim Şura Kararları
Millî Eğitim Kalite Çerçevesi

2.5. Faaliyet Alanları ile Ürün/Hizmetlerin Belirlenmesi

Kurumumuz tarafından sunulan hizmetlere ilişkin tablo aşağıda sunulmuştur.

Tablo 5. Faaliyet Alanlar/Ürün ve Hizmetler Tablosu

KURUMUMUZ TARAFINDAN SUNULAN HİZMETLER	
REHBERLİK VE PSİKOLOJİK DANIŞMA HİZMETLERİ	Danışmanlık Tedbiri İle İlgili Çalışmalar
REHBERLİK VE PSİKOLOJİK DANIŞMA HİZMETLERİ	Okullar Bünyesinde Hizmet Veren Rehberlik Servislerine Müşavirlik Yapmak
REHBERLİK VE PSİKOLOJİK DANIŞMA HİZMETLERİ	Bilgilendirme Broşürlerinin Hazırlanması
REHBERLİK VE PSİKOLOJİK DANIŞMA HİZMETLERİ	Merkezi Sınavlarla İlgili Başvuru Yapan Bireylere Tercih Danışmanlığının Yapılması
REHBERLİK VE PSİKOLOJİK DANIŞMA HİZMETLERİ	İlçede Hizmet Veren Okullardan Gelen Okul Risk Haritalarının İncelenmesi Sonucu İlçe Risk Haritasının Oluşturulup Raporunun Hazırlanması
REHBERLİK VE PSİKOLOJİK DANIŞMA HİZMETLERİ	Eğitsel Ve Mesleki Rehberlik Çalışmalarının Düzenlenmesi
REHBERLİK VE PSİKOLOJİK DANIŞMA HİZMETLERİ	Rehberlik Ve Psikolojik Danışma Alanında Araştırma Yapma Proje Üretme Çalışmaları
REHBERLİK VE PSİKOLOJİK DANIŞMA HİZMETLERİ	Rehberlik Ve Psikolojik Danışma İle İlgili Seminer, Konferans Ve Toplantıların Düzenlenmesi
REHBERLİK VE PSİKOLOJİK DANIŞMA HİZMETLERİ/ ÖZEL EĞİTİM HİZMETLERİ	Kurumumuza Başvuru Yapan Öğrencilerin Yönlendirme İşlemlerinin Yapılması
ÖZEL EĞİTİM HİZMETLERİ	Kurumumuza Yapılan Özel Eğitimle İlgili Başvuruların Değerlendirilmesi
ÖZEL EĞİTİM HİZMETLERİ	Özel Eğitim İle İlgili Seminer, Konferans Ve Toplantıların Düzenlenmesi
ÖZEL EĞİTİM HİZMETLERİ	Okullar Bünyesinde Açılan Özel Eğitim Sınıflarının Ziyaret Edilmesi Ve Müşavirlik Hizmetlerinin Verilmesi
ÖZEL EĞİTİM HİZMETLERİ	Özel Eğitim Kurumları Ve Kaynaştırma Öğrencisi Olan Okulların Öğretmenlerine, İdarelerine Ve Rehberlik Servislerine Müşavirlik Hizmetlerinin Verilmesi
ÖZEL EĞİTİM HİZMETLERİ	Özel Eğitim Gerektiren Öğrencilerin Üst Öğrenim Kurumları Ve Mesleğe Yönelmeleri Konusunda Gerekli Çalışmaların Yapılması Ve Eş Güdümün Sağlanması
ÖZEL EĞİTİM HİZMETLERİ	Özel Eğitim Gerektiren Öğrencilerin Ailelerine Ve Eğitim Kurumlarına Yönelik Onların Gelişimlerini Destekleyecek Yayınlar Hazırlanması
ÖZEL EĞİTİM HİZMETLERİ	Özel Eğitim Alanında Araştırma Yapma Proje Üretme Çalışmaları
YÖNETİM HİZMETLERİ	Personelin Maaş ve Ek Ders İşlemleri
YÖNETİM HİZMETLERİ	Bölümlerden Gelen Yazı Ve Raporların Gereğinin Yapılması
YÖNETİM HİZMETLERİ	Ödül, Disiplin Ve İzin İşlemlerinin Yürütülmesi
YÖNETİM HİZMETLERİ	Kurumun; Personel, Ayniyat, Demirbaş, Arşiv, Mutemetlik İşleri, Her Türlü Günlük Yazışma, Büro Hizmetleri İle Teknik Konulardaki Hizmetlerin Yürütülmesi

2.6. Paydaş Analizi

Paydaşlar, kurumun ürün ve hizmetleri ile ilgisi olan, kurumdan doğrudan veya dolaylı, olumlu ya da olumsuz yönde etkilenen veya kurumu etkileyen kişi, grup veya kurumlardır. Bir sorunun çözülmesi veya bir hizmetin üretilmesi hiçbir zaman tek taraflı olarak gerçekleştirilemez. Konuyla ilgili tüm tarafların bir “fikri” vardır ve çözüm tüm bu “fikirlerin” bileşkesidir. Paydaş analizi, tüm tarafların fikirlerini öğrenmek ve sonuçta “bileşke fikri” ortaya çıkarmak için yapılır.

Paydaşların Sınıflandırılması

İç Paydaşlar: Kuruludan etkilenen veya kuruluşu etkileyen, kuruluş içindeki kişi, grup veya (varsa) ilgili ve bağlı kuruluşlardır.

Dış Paydaşlar: Kuruludan etkilenen veya kuruluşu etkileyen kuruluş dışındaki kişi, grup veya kurumlardır.

EK-1 Paydaş Sınıflandırma Matrisi

PAYDAŞLAR	İÇ PAYDAŞLAR	DIŞ PAYDAŞLAR	YARARLANICI		
	Çalışanlar, Birimler	Temel ortak	Stratejik ortak	Tedarikçi	Hedef kitle
Millî Eğitim Bakanlığı		X	X	X	
Özel Eğitim ve Rehberlik Hizmetleri Genel Müdürlüğü		X	X	X	
Valilik		X	X	X	
Millî Eğitim Müdürlüğü Çalışanları		X	X	X	
İlçe Kaymakamlığı		X	X	X	
İlçe Millî Eğitim Müdürlükleri		X	X	X	
Okullar ve Bağlı Kurumlar		X	X		
Özel Eğitim Sınıfları ve Okulları		X	X		X
Okul Rehberlik ve Psikolojik Danışma Hizmetleri Servisleri		X	X		X
Özel Eğitim ve Rehabilitasyon Hizmetleri			X		
Öğretmenler ve Diğer Çalışanlar	X		X		
Öğrenciler ve Veliler	X				X
Üniversite		X	X		
Özel İdare		X		X	
Belediyeler		X		X	
Güvenlik Güçleri (Emniyet, Jandarma)		X		X	
Resmî Sağlık Kuruluşları (Devlet hastaneleri, Üniversite Hastaneleri)		X	X		

Sosyal Hizmetler Müdürlüğü		X		X	
Gençlik ve Spor Müdürlüğü		X		X	
Muhtarlık		X	X		
İşveren kuruluşlar		X		X	
Sivil Toplum Kuruluşları		X	X		

EK-2 Paydaş Önceliklendirme Matrisi

Paydaş	İç Paydaş	Dış Paydaş	Yararlanıcı	Neden Paydaş?	Önceliği
MEB		√		Bağlı olduğumuz merkezi idare	1
Özel Eğitim ve Rehberlik Hizmetleri Genel Müdürlüğü		√		Bağlı olduğumuz genel müdürlük	1
Öğrenciler			√	Hizmetlerimizden yaralandıkları için	1
Okullar ve Bağlı Olan Kurumlar		√		İş birliği yapılan kurumlar oldukları için	1
Özel Eğitim Sınıf ve Okulları		√	√	Kurumumuz tarafından hizmet sunulduğu için	1
Okul Rehberlik ve Psikolojik Danışma Hizmetleri Servisleri		√	√	Rehberlik hizmetlerini birlikte sunduğumuz için	1
Özel Eğitim ve Rehabilitasyon Merkezleri			√	Özel eğitim gereksinimi olan bireylere destek eğitim veren kurumlar oldukları için	0
Özel İdare		√		Tedarikçi mahalli idare	1
STK		√		Amaç ve hedeflerimize ulaşmak iş birliği yapacağımız kurumlar	0

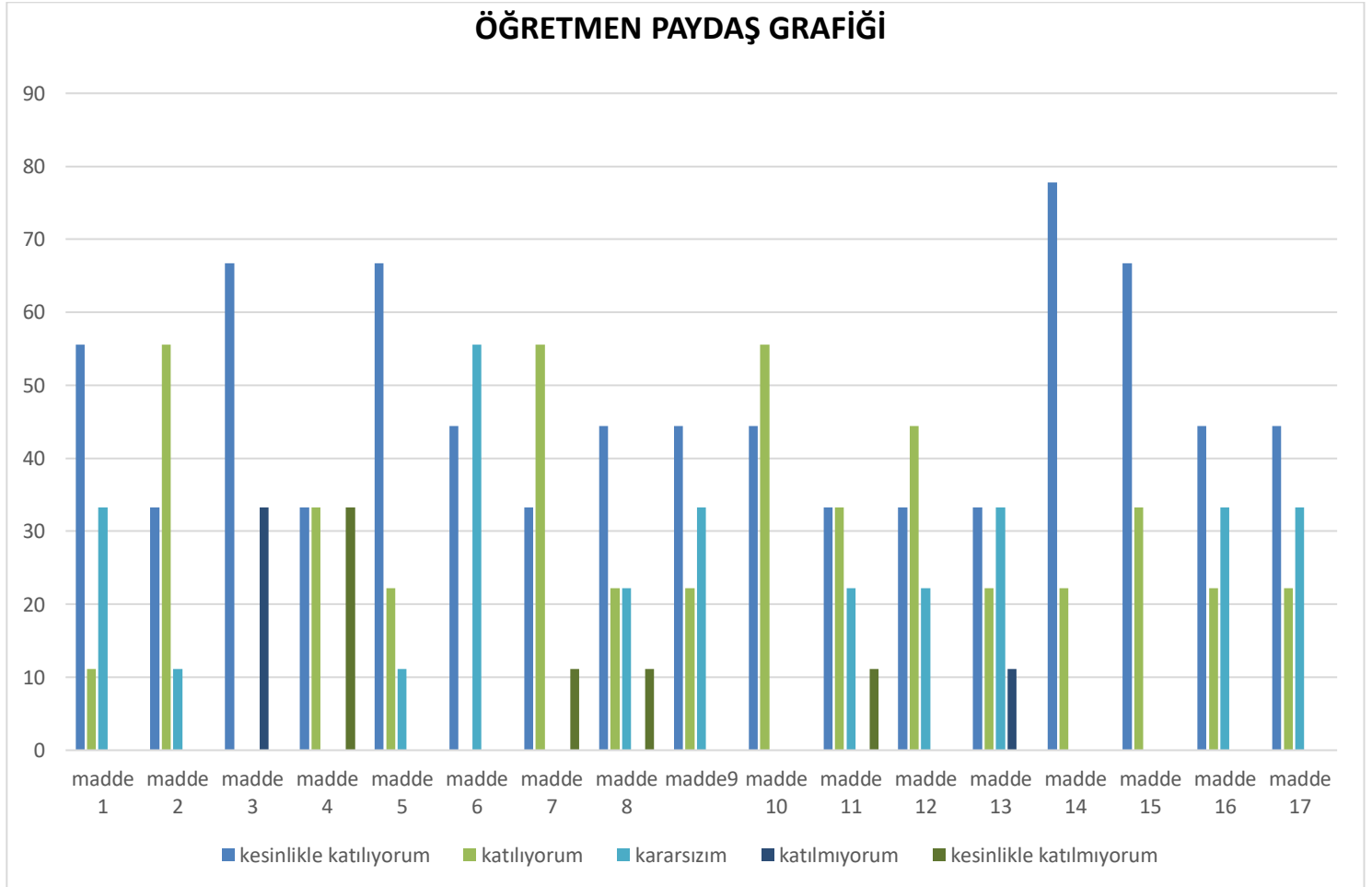
Ek-3 Yararlanıcı Ürün/Hizmet Matrisi

Ürün Hizmet Yararlanıcı	Eğitim-Öğretim	Yatılılık-Bursluluk	Nitelikli İş Gücü	AR-GE, Projeler, Danışmanlık	Altyapı, Donatım Yatırım	Yayım	Rehberlik, Kurs, Sosyal etkinlikler	Mezunlar (Öğrenci)	Ölçme-Değerlendirme
Öğrenciler	√	o			√	√	√	0	
Veliler						√	√		

Üniversiteler			o	o					
Medya			o	o					
Uluslararası kuruluşlar				o		o			
Meslek Kuruluşları	o								
Sağlık kuruluşları			o						
Diğer Kurumlar									o
Özel sektör			√	o			o		

Kurumumuzun temel paydaşları öğrenci, veli ve öğretmen olmakla birlikte eğitimin dışsal etkisi nedeniyle kurum çevresinde etkileşim içinde olunan geniş bir paydaş kitlesi bulunmaktadır. Ancak kurumumuzda veli ve öğrencinin bulunmaması sebebiyle anket sadece kurumumuzda görev yapmakta olan toplam 9 öğretmene uygulanmıştır.

ÖĞRETMEN PAYDAŞ GRAFİĞİ



NO	ÖĞRETMENLER İÇİN KONU BAŞLIKLARI	Kesinlikle	Katılıyorum	Kararsızım	Kesinlikle	Katılmıyorum
		Katılıyorum	Katılıyorum	Katılıyorum	Katılmıyorum	Katılmıyorum
01-	Kurumumuzun misyonu ve vizyonunu tam olarak anlıyorum.	()	()	()	()	()
02-	Kurumda eğitim ve yönetim kalitesi sürekli olarak gelişiyor.	()	()	()	()	()
03-	Kurum temiz ve hijyeniktir.	()	()	()	()	()
04-	Kurum, öğrencilerin ve personelin güvenliğini sağlamak için uygun güvenlik önlemleri alır.	()	()	()	()	()
05-	Kurum, yeni kabul edilen öğrencilere uygun desteği sağlar.	()	()	()	()	()
06-	Kurumumuz mesleki yeterliliğimi geliştirmek için eğitim fırsatları sunuyor.	()	()	()	()	()
07-	Kurum yönetimimiz öğretmenleri etkin bir şekilde yönlendirir.	()	()	()	()	()
08-	Kurumumuz, öğrencilerin öğrenme ilgisini uyandıracak bir öğrenme ortamı oluşturmuştur.	()	()	()	()	()
09-	Etkili bir öğretmen olmak için ihtiyaç duyduğum kaynaklara erişimim var.	()	()	()	()	()
10-	Bana sunulan kaynakları kullanmak için gerekli eğitime sahibim.	()	()	()	()	()
11-	Kurumumuzun, farklı ihtiyaçları olan öğrencileri desteklemek için etkin bir politikası vardır.	()	()	()	()	()
12-	Kurumumuz müfredat uygulamasını etkin bir şekilde izler.	()	()	()	()	()
13-	Kurumumuz, velilere uygun etkinlikler düzenlemektedir.	()	()	()	()	()
14-	Diğer öğretmenlerle iş birliği yaparım.	()	()	()	()	()
15-	Kurum personeli arasında dostane bir ilişki sürdürülür.	()	()	()	()	()
16-	Takım ruhumuz ve moralimiz yüksek.	()	()	()	()	()
17-	Kurumuza aidiyet hissediyorum.	()	()	()	()	()

2.7. Okul/Kurum İçi Analiz

Kurumumuz sorumluluk bölgesinde yaptığı seminerler, araştırmalar, yayınlar ve projeler ile özel eğitim ile rehberlik ve psikolojik danışma alanında gelecekte ortaya çıkacak ihtiyaçlara hazırlık yapmakta ve var olan ihtiyaçları gidererek bireylerin bilgilerini arttırmayı, gelişimlerine katkı sağlamayı ve yaşam kalitelerini yükseltmeyi amaçlamaktadır.

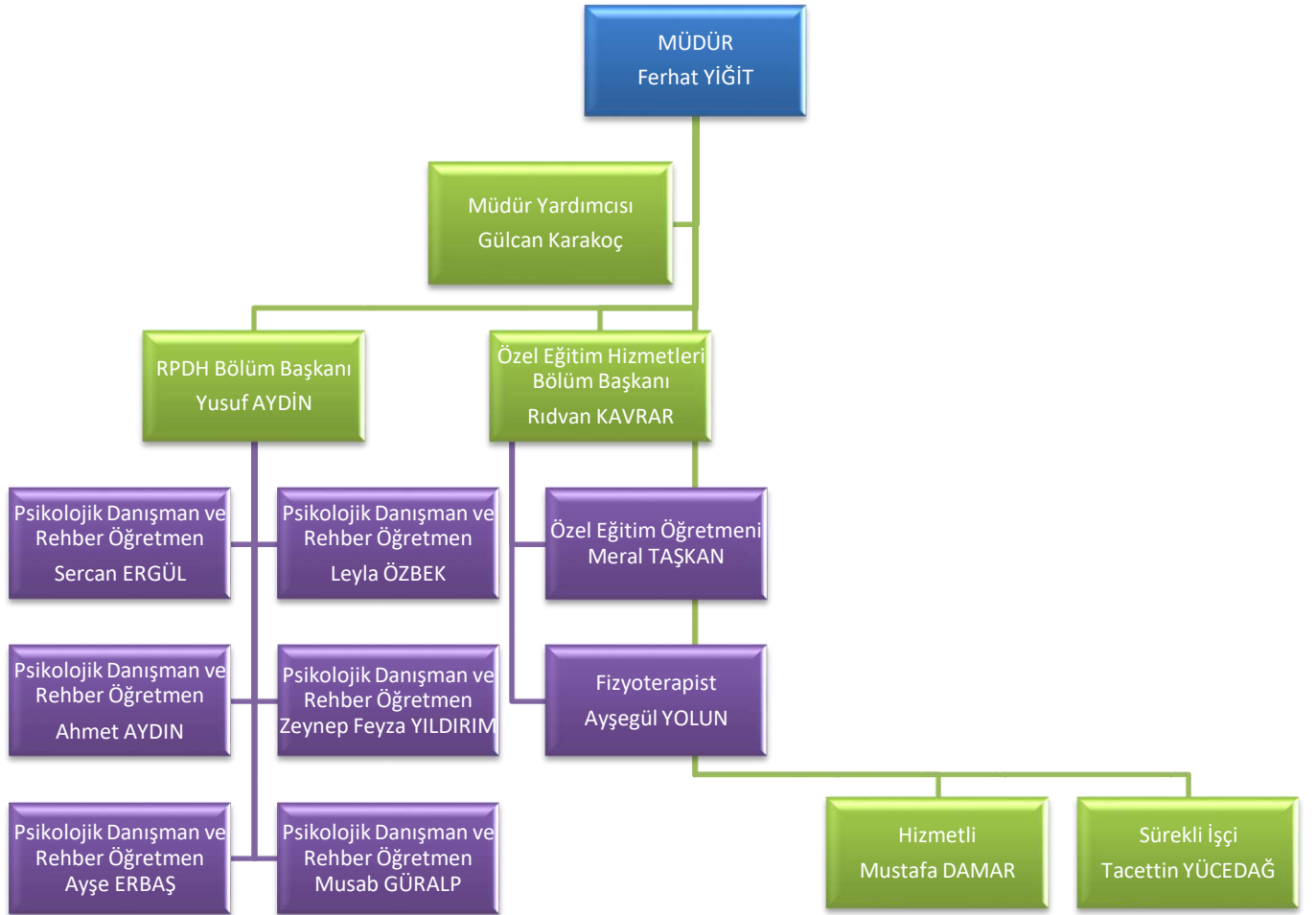
Bölgesindeki kurumlara kayıtlı olan ya da bölgesi sınırları içinde ikamet eden özel eğitim öğrencilerinin resmi tedbir hizmetleri ile destek eğitim hizmetlerini koordine etmektedir. Rehberlik ve Psikolojik Danışma Hizmetleri konusunda bölgesinde bulunan Rehberlik Öğretmenleri ile birlikte gerekli hizmetleri planlarını hazırlayarak eğitim yılında yapılacak planını oluşturmakta, ayrıca rehber öğretmeni olmayan Kurumlara yönelik rehberlik etkinlikleri düzenlemektedir.

Tablo 6.Kurum İçi Analiz İçerik Tablosu

Kurum İçi	Analiz İçerik Tablosu
Dosya Sayısı	7352 bireye ait dosya bulunmaktadır.
Önerilen Özel Eğitim Hizmeti (01.01.2019-14.06.2024)	Okul Öncesi Eğitim Tam Zamanlı Kaynaştırma/Bütünleştirme Yoluyla Eğitim Uygulamaları (37-66 Ay):977 Tam Zamanlı Kaynaştırma/Bütünleştirme Yoluyla Eğitim Uygulamaları (67-78 Ay):276 Tam Zamanlı Kaynaştırma/Bütünleştirme Yoluyla Eğitim Uygulamaları: 3898 Evde Eğitim: 96 Özel Eğitim Anaokulu(37-66 ay) :294 Özel Eğitim Anaokulu(67-78 ay) :81 Özel Eğitim Sınıfı (Otizm-Orta veya Ağır):46 Özel Eğitim Sınıfı (Hafif Düzeyde Zihinsel):774 Özel Eğitim Sınıfı (İşitme-ilkokul):59 Özel Eğitim Sınıfı (Otizm-Hafif):224 Özel Eğitim Sınıfı (Görme-ilkokul):35 Özel Eğitim Sınıfı (Orta veya Ağır Düzeyde Zihinsel):215 Özel Eğitim Sınıfı (Hafif Düzeyde Otizm/Özel Eğitim Meslek Okulu Programı):1 Özel Eğitim Sınıfı (Hafif Düzeyde Zihinsel/Özel Eğitim Meslek Okulu Programı):12 Özel Eğitim Uygulama Okulu II.Kademe (Orta veya Ağır Düzeyde Zihinsel):258 Özel Eğitim Uygulama Okulu-III. Kademe (Orta veya Ağır Düzeyde Otizm Spektrum Bozukluğu):29 Özel Eğitim Uygulama Okulu I.Kademe (Orta veya Ağır Düzeyde Zihinsel):432 Özel Eğitim Uygulama Okulu III.Kademe (Orta veya Ağır Düzeyde Zihinsel):231 Birden fazla yetersizlik Özel Eğitim Sınıfı (Özel Eğitim Uygulama Okulu III. Kademe Öğretim Programı):4 Özel Eğitim Uygulama Okulu-I. Kademe (Orta veya Ağır Düzeyde Otizm Spektrum Bozukluğu):152 Birden fazla yetersizlik Özel Eğitim Sınıfı (Özel Eğitim Uygulama Okulu I. Kademe Öğretim Programı):10 Özel Eğitim Uygulama Okulu-II. Kademe (Orta veya Ağır Düzeyde Otizm Spektrum Bozukluğu):53 Birden fazla yetersizlik Özel Eğitim Sınıfı (Özel Eğitim Uygulama Okulu II. Kademe Öğretim Programı):5 Özel Yetenek- Kaynaştırma /Bütünleştirme Yoluyla Eğitim Uygulamaları:6 Özel Yetenek- Kaynaştırma /Bütünleştirme Yoluyla Eğitim Uygulamaları (BİLSEM Öğrencileri için):9

İnsan kaynakları verileri	Kurumumuzda 1 Müdür,1Müdür yardımcısı,2 Bölüm Başkanı,6 Rehber Öğretmen ve 2 Özel Eğitim Öğretmeni ve 1 Fizyoterapist bulunmaktadır.
Öğretmenlerin hizmetiçi eğitime katılma oranları	Kurumun yapısı gereği sürekli hizmet içi eğitim açılmaktadır ve personelimizin tamamı zaman zaman bu eğitimlere katılmaktadır. Bu nedenle katılma oranı oldukça yüksektir.
Öğrenme ortamı verileri	Kurumumuzda 1 Müdür Yardımcısı Odası,1 Rehberlik Bölüm Başkanı Odası, 1 Özel Eğitim Bölüm Başkanı Odası,1 Rehber Öğretmenleri Odası, 1Özel Eğitim Öğretmenleri Odası 1 Fizyoterapist odası, 2 tanı odası, 1 test odası, 1 arşiv, 1 hizmetli odası ve 1 veli bekleme salonu bulunmaktadır.
Okul/kurum ortamını değerlendirme anketi	Kurumumuzun fiziksel yönden eksiklikleri olsa da sosyal ve duygusal iklim pozitifdir; diğer kurumların öğrencileri, öğretmenleri ve velileriyle arasındaki iletişim güçlüdür. Tecrübeli kadromuz sayesinde daha az problem daha çok okul ziyareti, seminer eğitimler vb. işlere önem veriyoruz.

2.7.1 Teşkilat Yapısı



2.7.2. İnsan Kaynakları

İnsan kaynakları kurumun hedefleriyle uyumlu, kurumsal ve bireysel performans için kritik olan bilgi, beceri ve tutumların tümünü kapsamalıdır. Personele ilişkin nicel veriler ile personelin sahip olduğu niteliklerin analizi yapılmıştır. Kurumumuzun çalışanlarına ilişkin bilgiler altta yer alan tabloda belirtilmiştir.

Tablo 7. Çalışanların Görev Dağılımı

Çalışanın Ünvanı	Görevleri
Kurum Müdürü	<ul style="list-style-type: none">➤ Rehberlik ve araştırma merkezindeki müdür yardımcılarını arasında iş bölümü yapar.➤ Rehberlik ve araştırma merkezinin bölümlerine, bölüm hizmetlerine uygun, mesleki yeterliklere sahip ve deneyimli bir personeli bölüm başkanı olarak görevlendirir.➤ Rehberlik ve araştırma merkezi personelini, merkezin bölümlerinde ve bölümlerin hizmet alanlarında görevlendirir.➤ Bölümün hizmet alanlarına ilişkin görevlendirmelerde personelin mesleki donanımını ve ilgili bölüm başkanının görüşünü dikkate alır➤ Bölüm başkanlarını en az bir hizmet alanında görevlendirir.➤ Merkez komisyonuna başkanlık eder. Alınan kararlara göre gerekli çalışmaları yürütür.➤ Her eğitim öğretim yılı başında bölümlerin yıllık çalışma planlarının hazırlanmasını sağlar.➤ Bölümlerin çalışmalarını izler; hazırladıkları plan, program, rapor ve projelerini inceleyerek onaylar ve sonuçlarını değerlendirir.➤ Bölümler arası çalışmaları koordine eder
Müdür Yardımcısı	<ul style="list-style-type: none">➤ Rehberlik ve araştırma merkezinde görevli memurlarla, yardımcı hizmetler sınıfındaki personelin iş bölümünü düzenler➤ Bölümlerin ihtiyaçlarını belirler ve gerekli önlemleri alır➤ Bölümlerden gelen rapor ve resmi yazıların yazılmasını sağlar.➤ Personel, özlük, bütçe, taşınır mal hizmetlerinin yürütülmesini sağlar.➤ Satın alma işlerinde müdürün vereceği görevleri yapar.➤ Rehberlik ve araştırma merkezinin muayene, teslim alma ve sayım komisyonlarına başkanlık eder, bu konulardaki işlemleri yürütür.➤ Görevlendirildiği takdirde özel eğitim değerlendirme kuruluna başkanlık eder. Üniversitelerin ilgili bölümlerinden staj, inceleme ve araştırma amacıyla rehberlik ve araştırma merkezine gelen kişilerle yürütülecek olan çalışmalar için bölümlerden personel görevlendirir
Özel Eğitim Bölümü Öğretmenleri	<ul style="list-style-type: none">➤ Eğitsel değerlendirme ve tanılama, özel yetenekli bireylerin tanınması, izleme ile araştırma geliştirme hizmet alanlarındaki görevlerini yerine getirir➤ Eğitim öğretim yılı başında bölümün yıllık çalışma planını hazırlar.➤ Yıllık çalışma planını merkez komisyon toplantısında paylaşarak müdüre onaylatır. Yıllık çalışma planını eğitim öğretim yılı boyunca uygular, gerektiğinde günceller. Yapılan çalışmaları eğitim öğretim yılı sonunda değerlendirir.

Rehberlik Bölümü Öğretmenleri	<ul style="list-style-type: none"> ➤ Okul rehberlik ve psikolojik danışma, psikososyal destek, bireysel ve grupla psikolojik danışma ve rehberlik ile araştırma geliştirme hizmet alanlarındaki görevlerini yerine getirir ➤ Eğitim öğretim yılı başında e-Rehberlik sistemi üzerinden bölümün yıllık çalışma planını hazırlar. Yıllık çalışma planını merkez komisyon toplantısında paylaşarak müdüre onaylatır. ➤ Yıllık çalışma planını eğitim öğretim yılı boyunca uygular, gerektiğinde günceller. ➤ Yürütülen çalışmaları e-Rehberlik sistemine işler. Yürütülen çalışmaları eğitim öğretim yılı sonunda değerlendirir
-------------------------------	--

Tablo 8. İdari Personelin Hizmet Süresine İlişkin Bilgiler

Hizmet Süreleri	2024 Yıl İtibarıyla	
	Kişi Sayısı	%
1-4 Yıl	0	0
5-6 Yıl	0	0
7-10 Yıl	0	0
10 Yıl ve Üzeri	2	%100

Tablo 9. Okul/Kurumda Oluşan Yönetici Sirkülasyonu Oranı

	Yıl İçerisinde Okul/Kurumdan Ayrılan Yönetici Sayısı			Yıl İçerisinde Okul/Kurumda Göreve Başlayan Yönetici Sayısı		
	2021	2022	2023	2021	2022	2023
TOPLAM	-----	1	3	-----	3	5

Tablo 10. İdari Personelin Katıldığı Hizmet İçi Programları

Adı ve Soyadı	Görevi	Katıldığı Çalışmanın Adı	Katıldığı Yıl
Ferhat YİĞİT	Müdür	1. Geçici Koruma Statüsündeki Çocuklara Rehberlik Hizmetleri Semineri 2. Geçici Koruma Altındaki Çocuklarla Psikolojik Danışma Becerileri Semineri 3. Öğretimsel Liderlik Semineri 4. Akran Zorbalığı Semineri 5. Madde Bağımlılığı Semineri 6. Kadına Karşı Şiddeti Önleme Semineri 7. Çocuklarda Sorumluluk Bilinci Oluşturma Eğitimi Semineri 8. Neuro Linguistic Programming (NLP) ye Giriş Semineri 9. Öğretmen Olmak Semineri 10. Zor Durumların Yönetimi, Mesleki Doyum, Bilgelik Psikolojisi, Bilimsel Liderlik, Değişen Dünya ve Eğitim Semineri 11. Hizmet İçi Eğitimde Yeni Yaklaşımlar, Uzman Öğretmenlik ve Başöğretmenlik Süreci Semineri 12. Uzman Öğretmenlik Eğitim Programı Semineri 13. Sorumluluk, Liderlik ve Değerler Eğitimi Semineri 14. Lisede Drama Eğitimi Semineri 15. Çöpün Yolculuğu ve Geri Dönüşüm Semineri 16. Yönetimsel Beceriler Semineri	2022

Ferhat YİĞİT	Müdür	1.Türk Mitolojisinin Eğitimdeki Yeri ve Önemi Semineri 2. Zaman Yönetimi Semineri 3. Gençlerle İletişim Semineri 4. Özel Yetenekli Öğrencilerin Ayırt Edici Özellikleri Semineri	2023
Gülcan KARAKOÇ	Müdür Yardımcısı	1. Çalışanların Temel İş Sağlığı ve Güvenliği Eğitimi Kursu (Az Tehlikeli İşyerleri) 2. İlk Yardım Eğitimi Kursu 3. Uzman Öğretmenlik Eğitim Programı Semineri 4.Ergenliğin Yılmazlık Becerileri ile Desteklenmesi Seminer 5. Sanal Gerçeklik Uygulamaları ile Kariyer Rehberliği Semineri 6. Geçici Koruma Statüsündeki Çocuklara Rehberlik Hizmetleri Semineri 7. Duygu Düzenleme (Öfke ve Stres Yönetimi) Semineri 8. Öğretimsel Liderlik Semineri 9. Kendilik Cesareti Semineri 10. Merhamet ve Yavaşlamak Semineri 11.Öğretmen Olmak Semineri 12.Öğretmen olmak semineri 13. Sorumluluk, Liderlik ve Değerler Eğitimi Semineri 14. Ortaokulda Drama Eğitimi Semineri	2022
Gülcan KARAKOÇ	Müdür Yardımcısı	1.Birim Amirlerinin Öğretmen Bilgilendirme Semineri 2.Özel Yetenekli Öğrencilerin Ayırt Edici Özellikleri Semineri 3.Okul Kültürünün Geliştirilmesi Semineri 4.Afet Sonrası Ortaokul Öğretmenlerinin Psikososyal Destek Becerilerinin Geliştirilmesi Semineri 5.Zaman Yönetimi Semineri 6.Kaynaştırma/Bütünleştirme Kapsamında Sunulan Destek Eğitim Odası Hizmetinde Eğitim Uygulamaları Semineri 7.Çocuk ve Ergenlerde Kayıp ve Yas Semineri 8.Gençlerle İletişim Semineri 9.Afet Sonrası Ruh Sağlığı Seminer 10.Bağımlılıkla Mücadele Semineri 1 11.Bağımlılıkla Mücadele Semineri2 12.Medeniyet ve Kültür Çerçevesinde Rehberlik ve Psikolojik Danışma Hizmetleri Semineri 13.Bireyselleştirilmiş Eğitim Programı Hazırlama Semineri 14.Öğretmenlik Uygulaması Danışmanlığı Eğitimi Kursu	2023

Tablo 11. Öğretmenlerin Hizmet Süreleri (Yıl İtibarıyla)

Hizmet Süreleri	Branşı	Kadın	Erkek	Hizmet Yılı		Toplam
1-3 Yıl	ÖZEL EĞİTİM ÖĞRETMENİ	1	1	1	3	4
	FİZYOTERAPİST	1	0	3		
	PSİKOLOJİK DANIŞMAN VE REHBER ÖĞRETMEN	0	1	1		
4-6 Yıl	PSİKOLOJİK DANIŞMAN VE REHBER ÖĞRETMEN	2	0	4		2
11-15 Yıl	PSİKOLOJİK DANIŞMAN VE REHBER ÖĞRETMEN	1	1	12		2

16-20	PSİKOLOJİK DANIŞMAN VE REHBER ÖĞRETMEN	0	2	16	2
				18	

Tablo 12. Kurumda Gerçekleşen Öğretmen Sirkülasyonunun Oranı

	Yıl İçerisinde Kurumdan Ayrılan Öğretmen Sayısı			Yıl İçerisinde Kurumda Göreve Başlayan Öğretmen Sayısı		
	2021	2022	2023	2021	2022	2023
TOPLAM	-----	-----	-----	3	1	1

Tablo 13. Öğretmenlerin Katıldığı Hizmet İçi Eğitim Programları

Adı ve Soyadı	Branşı	Katıldığı Hizmet İçi Program Sayısı	Katıldığı Yıl
AHMET AYDIN	PSİKOLOJİK DANIŞMANLIK VE REHBERLİK	6	2023
		3	2022
YUSUF AYDIN	PSİKOLOJİK DANIŞMANLIK VE REHBERLİK	26	2022
		2	2023
AYŞE ERBAŞ	PSİKOLOJİK DANIŞMANLIK VE REHBERLİK	8	2022
		3	2023
LEYLA ÖZBEK	PSİKOLOJİK DANIŞMANLIK VE REHBERLİK	5	2022
		4	2023
SERCAN ERGÜL	PSİKOLOJİK DANIŞMANLIK VE REHBERLİK	2	2022
		4	2023
ZEYNEP FEYZA YILDIRIM	PSİKOLOJİK DANIŞMANLIK VE REHBERLİK	2	2022
		2	
MUSAB GÜRALP	PSİKOLOJİK DANIŞMANLIK VE REHBERLİK	3	2023
RIDVAN KAVRAR	ÖZEL EĞİTİM ÖĞRETMENİ	5	2022
		1	2023
MERAL TAŞKAN	ÖZEL EĞİTİM ÖĞRETMENİ	6	2022
		15	2023
AYŞEGÜL YOLUN	FİZİYOTERAPİST	2	2022
		1	2023

Tablo 14. Kurumdaki Mevcut Hizmetli/ Memur Sayısı

	Görevi	Erkek	Kadın	Eğitim Durumu	Hizmet Yılı	Toplam
1	Memur	0	0	0	0	0
2	Hizmetli	1	0	LİSE	26	1
3	Sürekli işçi	1	0	LİSE	13	1

Tablo 15. Kurum Rehberlik Hizmetleri

Mevcut Kapasite				Mevcut Kapasite Kullanımı ve Performans					
Psikolojik Danışman Norm Sayısı	Görev Yapan Psikolojik Danışman Sayısı	İhtiyaç Duyulan Psikolojik Danışman Sayısı	Görüşme Odası Sayısı	Danışmanlık Hizmeti Alan			Rehberlik Hizmetleri İle İlgili Düzenlenen Eğitim/Paylaşım Toplantısı vb. Faaliyet Sayısı		
				Öğrenci Sayısı	Öğretmen Sayısı	Veli Sayısı	Öğretmenlere Yönelik	Öğrencilere Yönelik	Velilere Yönelik
8	7	1	1	0	300	150	31	52	12

2.7.3. Teknolojik Düzey

Rehberlik ve Araştırma merkezi kuruluş amacına yönelik hizmetlerin yürütülmesinde ihtiyaç olan bilgisayar donanımı, internet, fotokopi ve diğer teknolojik imkânları yeterli durumdadır. Öğretmenlerimizin ve diğer personellerimizin teknolojik okuryazarlığı yeterli düzeydedir. Kurumumuzun hizmetlerinin yararlanıcılara daha hızlı ve etkili şekilde sunulması için güncel teknolojik araçlar etkin bir biçimde kullanılmaktadır. Ayrıca web sitemiz başka kişi ve kuruluşlardan yardım almadan merkez personelince düzenlenip güncel tutulmaktadır. Rehberlik ve Psikolojik Danışman Hizmetleri Bölümü ve Özel Eğitim Hizmetleri Bölümü öğretmenleri kurumun imkânları doğrultusunda öğrenci, aileler ve öğretmenler için broşür, sunu, afiş hazırlayabilmektedirler. Özel Eğitim Hizmetleri Bölümümüzden talep edilen bilgiler (randevu tarihi ve saati, raporun çıkıp çıkmadığı vs.) geciktirmeden yasal süreç içerisinde müracaat sahibine bildirilmektedir.

Tablo 16. Teknolojik Araç-Gereç Durumu

Araç-Gereçler	2021	2022	2023	İhtiyaç
Kamera Sistemi	1	1	1	0
Yazıcı / Fotokopi Makinası	4	4	7	7
Bilgisayar	7	7	14	4
Televizyon	1	1	1	1

Tablo 17. Fiziki Mekân Durumu

Fiziki Mekân	Var	Yok	Adedi	İhtiyaç
Öğretmen Çalışma Odası	X		4	4
Ekipman Odası	X		1	1
Kütüphane		X		1
Rehberlik Servisi	X		2	2
Tanılama Odası	X		2	2
Arşiv	X		1	1
Resim Odası		X		YOK
Müzik Odası		X		YOK
Çok Amaçlı Salon		X		1
Spor Salonu		X		YOK

2.7.4. Mali Kaynaklar

Kurumumuzun mali kaynakları, bütçe büyüklüğü, gelirler ve giderleri tabloda gösterilmiştir

Tablo 18. Kaynak Tablosu

Kaynaklar	2024	2025	2026	2027	2028
Genel Bütçe	500000	550000	600000	650000	850000
Okul Aile Birliği	-----	-----	-----	-----	-----
Özel İdare	-----	-----	-----	-----	-----
Kira Gelirleri	-----	-----	-----	-----	-----
Döner Sermaye	-----	-----	-----	-----	-----
Dış Kaynak/Projeler	-----	-----	-----	-----	-----
Diğer	-----	-----	-----	-----	-----
TOPLAM	500000	550000	600000	650000	850000

Tablo 20. Harcama Kalemleri

Harcama Kalemi	Çeşitleri
Personel	Sözleşmeli olarak çalışan personelin (sekreter temizlik, güvenlik) ücret, vergi, sigorta vb. giderleri
Onarım	kurum binası ve tesisatlarıyla ilgili her türlü küçük onarım; makine, bilgisayar, yazıcı vb. bakım giderleri
Sosyal-sportif faaliyetler	Etkinlikler ile ilgili giderler
Temizlik	Temizlik malzemeleri alımı
İletişim	Telefon, faks, internet, posta, mesaj giderleri
Kırtasiye	Her türlü kırtasiye ve sarf malzemesi giderleri

2.7.5. İstatistiki Veriler

Kurumumuz ilçe merkezinde yer almaktadır. Şehir içi ile kolay bir şekilde ulaşılabilecek konumdadır. Binanın ısınma sorunu çözümlenmiştir. Kurumumuzda öğrenci bulunmamakla birlikte Kızıltepe ve Derik ilçelerindeki bütün öğrenciler çalışma kapsamımız içerisindedir. Ayrıca Kızıltepe ve Derik ilçelerinde ikamet eden özel gereksinimi olan bireyler de çalışma kapsamımıza dâhildir.

Tablo 21.Kurumumuzun İstatistiki Verileri

Veri Türü	Yıl		
	2021	2022	2023
Uygulanan Test İstatistiği	9	30	83
Önerilen Özel Eğitim Hizmeti	1372	2789	3104
Eğitsel Değerlendirme ve Tanı	1835	3836	4387
Eğitsel Tanı İstatistiği (Derik)	257	541	652
Eğitsel Tanı İstatistiği (Kızıltepe)	1528	3143	3395
Rehberlik hizmetlerinden yararlanan öğrenci sayısı	629	8031	3494
Personel Devam Durumu	%100	%100	%100

Rehberlik ve Psikolojik Danışman Hizmetleri Bölümümüz rehber öğretmeni olmayan okullarımızda rehberlik faaliyetlerini yürütmektedir. Rehberlik ve Psikolojik Danışmanlık Hizmetleri bölümü sorumluluk bölgemizde görev yapan rehber öğretmenlere sene başında ve sene sonunda toplantılar düzenlemekte ve ihtiyaç duyulan konularda seminerler vermektedir. Bunların yanı sıra Özel Eğitim Hizmetleri Bölümü sorumluluk bölgemizde yer alan ve öğretmenlerimizin risk grubunda gördüğü öğrencilerin yönlendirilmesi ile eğitsel tanılama süreci başlatmaktadır. Yoğunluk durumuma göre her gün 21 ile 16 birey değerlendirilmeye alınmaktadır.

2.8. Çevre Analizi (PESTLE)

Çevre analiziyle kurum üzerinde etkili olan veya olabilecek politik, ekonomik, sosyo-kültürel, teknolojik, yasal çevresel dış etkenlerin tespit edilmesi amaçlanmış olup; yine bu sonuçlardan GZFT analizinin “fırsatlar” ve “tehditler” bölümlerinin oluşturulmasında faydalanılmış ve tespit-ihtiyaçların belirlenmesi ile stratejilerin geliştirilmesinde kullanılmıştır.

Tablo 22. PESTLE Analiz Tablosu

POLİTİK	Güçlü bir devletimizin olması ve özel eğitim ve rehberlik alanında bireylerin haklarına ilişkin duyarlılığın yüksek olması Bölgemizin göç alan bir konumda olması
EKONOMİK	Güçlü bir ekonomik yapıya sahip bir sistem içinde olmamız ve yardım alabileceğimiz kurum ve kuruluşların olması Kurumumuzun aile birliği hesabının olmaması, sadece merkezi bütçeden ödenek alınması
SOSYOLOJİK	Toplumumuzda güçlü aile yapısının olması Özel gereksinimi olan bireyler için yeterli okul ve sınıfların olmaması Göçmen bireylerin ve çocukların eğitsel değerlendirme ve danışmanlık hizmetlerinde karşılaşılan dil problemi
TEKNOLOJİK	Donanım ve teknolojik ihtiyaçlarımızın bakanlık tarafından bütçe yolu ile karşılanması Gelişime açık öğrenmeye istekli personellere sahip olmamız Teknolojinin hızlı ilerlemesi ve takibinin zorlaşması Gelişen teknoloji ile bilgiye ulaşımın artması kadar bilgi güvenliğinin de tehlikeye girmesi
MEVZUAT- YASAL	Gelişen ihtiyaçlara yönelik gelişmelerin bakanlık tarafından hızlı bir şekilde düzenlenmesi İki bölümde çalışan rehber öğretmen/psikolojik danışmanlar ve özel eğitim öğretmenlerinin görev tanımlarının net olmaması Bazı mevzuat ve özlük hakları sebebiyle öğretmenler tarafından merkezimizin tercih edilmemesi
EKOLOJİK	Kurak ve yüksek hava sıcaklıklarının olması Atıklarımızın geri dönüştürülebilir ve çevreye zarar vermeyen nitelikte olması

2.9. GZFT Analizi

Durum analizi kapsamında kullanılacak temel yöntemlerden birisi de GZFT analizidir. Bu analiz, okul/kurumu etkileyen koşulların sistematik olarak incelendiği bir yöntemdir. Bu kapsamda, kurumun güçlü ve zayıf yönleri ile kurum dışında oluşabilecek fırsatlar ve tehditler belirlenir.

Bu yaklaşım, planlama yapılırken okul/kurumun güçlü ve zayıf yönleri ile karşı karşıya olduğu fırsatları ve tehditleri analiz etmeye ve geleceğe dönük stratejiler geliştirmeye yardımcı olur. Bu analiz, stratejik planlama sürecinin diğer aşamaları için temel teşkil eder. Stratejik planın başarılı bir şekilde uygulanmasında kurum tarafından belirlenen stratejilerin GZFT analizi sonuçlarıyla uyumlu olması önemlidir.

2.9.1. Güçlü ve Zayıf Yönler

GZFT (Güçlü Yönler, Zayıf Yönler, Fırsatlar ve Tehditler) durum analizi kapsamında kullanılan temel yöntemlerdendir. Okulumuzun mevcut durumunu ortaya koyabilmek için geniş katılımlı bir grup ile GZFT analizi yapılmıştır. Okulumuzda yapılan GZFT analizinde okulun güçlü ve zayıf yönleri ile okulumuz için fırsat ve tehdit olarak değerlendirilebilecek unsurlar tespit edilmiştir.

Tablo 23. Güçlü Yönler

Çalışanlar	<ul style="list-style-type: none">• Kurum personelinin alanında uzman ve tecrübeli olması• Çalışanlarımızın uyumlu ve iş birliği içinde çalışma ve kurum kültürüne sahip olması• Kurum personelinin gelişime ve değişime açık olması• Öğretmen yönetici iş birliğinin olumlu olması• Kurum personelinin hizmet alanlarına yönelik saygılı, hoşgörülü ve güler yüzle hizmet sunması
Veliler	<ul style="list-style-type: none">• Öğrenciyle birlikte velinin de merkezimizde hazır bulunması• Kurumda yapılan çalışmalarla ilgili olarak velilerin çok yönlü bilgilendirilmesi
Bina ve Yerleşke	<ul style="list-style-type: none">• Konum olarak merkezi bir yerleşim yerinde olması
Donanım	<ul style="list-style-type: none">• ADSL bağlantısının olması• Güvenlik kameralarının olması• Kurumda yapılan çalışmalar için gerekli donanım ihtiyaçlarının karşılanmış olması
Bütçe	<ul style="list-style-type: none">• Kurum giderleri için bütçe yeterli miktarda gönderilmektedir
Yönetim Süreçleri	<ul style="list-style-type: none">• Yönetim kadrosunun kadrolu yöneticilerden oluşması• Şeffaf, paylaşımcı, değişime açık bir yönetim anlayışının bulunması• Komisyonların etkin çalışması• Yeniliklerin kurum yönetimi ve öğretmenler tarafından takip edilerek uygulanması

İletişim Süreçleri	<ul style="list-style-type: none"> • Diğer okul ve kurumlarla işbirliği içinde olması • Kurum yönetici ve öğretmenlerinin ihtiyaç duyduğunda İlçe Milli Eğitim Müdürlüğü yöneticilerine ulaşabilmesi • Üniversite ile işbirliğinde olunması • Sorumluluk bölgemizdeki psikolojik danışman ve rehber öğretmenler ile özel eğitim öğretmenleriyle iletişimin kuvvetli olması ve gerekli durum ve ilgili konularda toplantılar yapılması
Teknoloji ve Bilgi Kullanımı	<ul style="list-style-type: none"> • Bilgisayar ve internet teknolojilerinden yüksek düzeyde yararlanılmaktadır • İlgili bölümlerimizce sunu, broşür, afiş çalışmalarımız hazırlanmaktadır • Web sitemiz ve sosyal medya hesaplarımız etkin bir biçimde hizmet vermektedir
Rehberlik Çalışmaları	<ul style="list-style-type: none"> • Kurumumuzda bireylerin ihtiyaç duydukları alanlarda, Rehberlik ve Psikolojik Danışma Hizmeti sunulmaktadır. Gerekli görülen konularda seminer, kurs ve konferanslar düzenlenebilmektedir. Tercih danışmanlığında kurumumuz en iyi şekilde hizmet sunmaktadır

Tablo 24. Zayıf Yönler

Çalışanlar	<ul style="list-style-type: none"> • Özel Eğitim Bölümünde sadece 2 özel eğitim öğretmenin olması 7 özel eğitim öğretmene daha ihtiyacın olması • Rehberlik ve Psikolojik Danışmanlık Bölümünde 1 kadroya daha ihtiyacın olması • Zekâ Testi uygulayacak öğretmen sayısının az olması • Dil ve konuşma terapistinin olmaması
Veliler	<ul style="list-style-type: none"> • Özel eğitim hizmetleri bölümü için eğitsel tanılama yapılırken gerekli evrakların aileler tarafından hazır halde olması beklenmektedir • Genel olarak ailelerin çocukların eğitim ihtiyaçlarını takip etmede gerekli eğitim seviyesine sahip olmaları beklenmektedir • Yapılan bireysel görüşmelere ve eğitsel tanılama işlemleri için randevu verildiğinde velilerin takip etmeleri ve randevulara gelmeleri beklenmektedir.
Bina ve Yerleşke	<ul style="list-style-type: none"> • Binanın sadece kurumumuz tarafından kullanılmaması • Otoparkının ve bahçesinin olmayışı • Konferans salonunun olmaması • Tanı odalarının yetersiz olması
Donanım	<ul style="list-style-type: none"> • Elektrik kesintilerine karşı jeneratörün olmaması • Asansörün olmaması • Kuruma ait bir hizmet aracının olmaması
Bütçe	<ul style="list-style-type: none"> • Kurumumuzun aile birliği hesabının olmaması, sadece merkezi bütçeden ödenek alınması
İletişim Süreçleri	<ul style="list-style-type: none"> • Özel Eğitim Hizmetleri Bölümü olarak özel eğitime ihtiyacı olan bireylerin eğitiminde rol üstlenen paydaşlara (sınıf rehber öğretmenleri, özel eğitim öğretmenleri, fizyoterapist,

	konuşma ve dil terapisti) toplantıların yapılamaması
Rehberlik Çalışmaları	<ul style="list-style-type: none"> Özel Eğitim Bölümünde çalışan özel eğitim öğretmenlerinin eksik olmamasından dolayı Psikolojik danışman ve rehber öğretmenlerin özel eğitim bölümüne görevlendirilmesi

2.9.2. Fırsatlar ve Tehditler

Tablo 25. Fırsatlar

Politik	Yönetmeliğin eğitim ve öğretime erişim hususunda yaşanan sıkıntıların çözümünde olumlu katkı sağlaması
Ekonomik	Eğitim öğretim ortamları ile hizmet birimlerinin fiziki yapısının geliştirilmesini ve eğitim yatırımların artmasının sağlanması Eğitime ayrılan kaynakların yeterli olması
Sosyolojik	Yabancı uyruklu sığınmacıların topluma uyumunu kolaylaştıran sosyal yapı İlimizde bir üniversitenin varlığı İlin tarihi ve coğrafi dokusunun zenginliği Manevi ve kültürel zenginlik
Teknolojik	Teknoloji aracılığıyla eğitim öğretim faaliyetlerinde ihtiyaca göre altyapı, sistem ve donanımların geliştirilmesi ve kullanılması ile öğrenme süreçlerinde dijital içerik ve beceri destekli dönüşüm imkânlarına sahip olunması
Mevzuat-Yasal	Bakanlığın mevzuat çalışmalarında yeni sisteme uyum sağlamada yasal dayanaklara sahip olması
Ekolojik	Çevre duyarlılığı olan kurumların MEB ile iş birliği yapması, uygulanan müfredatta çevreye yönelik tema ve kazanımların bulunması Çevre ve doğal afet bilincindeki artış

Tablo 26. Tehditler

Politik	Norm kadro çalışmalarında RAM'lara öncelik verilmemesi
Ekonomik	Bölge imkânlarının yetersiz olması Velilerin ekonomik durumunun düşük olması Teknolojinin hızlı gelişmesiyle birlikte yeni üretilen cihaz ve makinelerin maliyeti
Sosyolojik	Kamuoyunun eğitim öğretimin kalitesine ilişkin beklenti ve algısının farklı olması Olumsuz çevre koşullarından kaynaklı rehberlik ihtiyacı Kitle iletişim araçlarının olumsuz etkileri İlçenin yabancı uyruklu yoğun göç alması
Teknolojik	Hızlı ve değişken teknolojik gelişmelere zamanında ayak uydurulmanın zorluğu, Teknolojinin kişiler üzerindeki olumsuz etkileri
Mevzuat-Yasal	Değişen mevzuatı uyumlaştırmak için sürenin sınırlı oluşu Velilerin eğitime yönelik mevzuatı yeterince takip etmemeleri
Ekolojik	Toplumun çevresel risk faktörleri konusunda kısmi duyarsızlığı, çevre farkındalığının azlığı Çevrenin korunmasına yeterli özenin gösterilmemesi

Kurum içi yapılan toplantılarda çalışanların, kurumun güçlü ve zayıf yanları fırsat ve tehditleri sıralamaları ve önceliklendirmeleri sağlanmıştır. Merkezimizin hizmet alanları ve faaliyetleri analiz edilmiş, iç paydaşlara uygulanan anketlerin verilerine dayanılarak GZFT listeleri oluşturulmuştur.

Tablo 27. GZFT Listesi

İç Çevre		Dış Çevre	
Güçlü Yönler	Zayıf Yönler	Fırsatlar	Tehditler
Kurum olarak özel gereksinimli bireylere ulaşma şansımızın yüksek olması.	Tanılamaya gelen öğrenciler yılda bir kez geldikleri için öğrencilere yönelik yıllık çalışmaların fazla yapılamaması	Siyasi erkin, özel eğitim alanında, özel eğitime gereksinim duyan bireylerin eğitim öğretim ve sosyal haklarına ilişkin duyarlılığının yüksek olması.	Sorumluluk bölgemize yoğun göç olması.
Kurum personelinin alanında uzman ve tecrübeli olması	İlgili mevzuatta yer alan ancak sadece kâğıt üstünde görülen kadrolara, uygun personelin atanmaması (Fizyoterapist, Ergoterapist, Konuşma ve dil terapisti gibi)	Gelişen teknoloji sayesinde bilgiye ulaşım imkânlarının artması	Bazı mevzuat ve özlük hakları nedeniyle öğretmenler tarafından merkezimizin tercih edilmemesi
Kurumda yapılan çalışmalarla ilgili olarak velilerin çok yönlü bilgilendirilmesi	Çalışma koşullarından dolayı öğretmenlerin kurumumuzu tercih etmemesi.	Bakanlığın mevzuat çalışmalarında yeni sisteme uyum sağlamada yasal dayanaklara sahip olması	Bölgede bulunan 2 ilçeye hizmet verilmesi sebebiyle ulaşımı sağlayan aracın yetersizliği.
Kurumda yapılan çalışmalar için gerekli donanım ihtiyaçlarının idare tarafından karşılanması	Zekâ testi uygulamak için gerekli sertifikaya sahip personelin sayıca az olması	Kurumun alanında tek olması sebebiyle yaptığı ve yapacağı faaliyetlerde tam destek alması	Sürekli gelişen teknolojiye yönelik eğitim faaliyetlerinin bakanlık ve il düzeyinde fazla olmaması.
Kurum kültürünün oluşmuş olması			
Kurumun konumunun merkezde olması		Milli Eğitim Bakanlığı'na bağlı diğer kurum ve kuruluşlarla uyum ve işbirliği içerisinde çalışılması	

2.10. Tespit ve İhtiyaçların Belirlenmesi

Vizyonumuza ulaşmak için stratejik plan hazırlanırken yapılan toplantılar, paydaşlardan alınan görüşler, kurum içi ve kurum dışı analizler, üst politika analizi ile Bakanlığımızın, ilimizin ve ilçemizin strateji ve politikaları ışığında sorun alanlarımızı belirledik. Nitelikli bireyler yetiştirebilmek için gerekli olan kaliteli eğitimi vermek, öğrencilerimizin akademik başarılarını artırmak, sağlıklı zihinsel ve bedensel gelişimlerini sağlamak da önceliklerimizdendir. Bu sebeplere bağlı olarak aşağıda tespit ve ihtiyaçlarımız belirtilmiştir.

- ✓ Rehberlik ve Psikolojik Danışma Hizmetleri Bölümünün yaptığı çalışmaların daha verimli olması için

rehber öğretmen ve psikolojik danışmanı olmayan okul idarelerinin bilgilendirilmesi.

- ✓ Rehberlik ve Psikolojik Danışma Hizmetleri Bölümünün yaptığı çalışmalar konusunda bilgilendirme çalışmalarının artırılması
- ✓ Zekâ testleri uygulayıcısı kadrolu öğretmen sayısının yetersiz olması
- ✓ Eğitsel değerlendirme ve inceleme esnasında öğrenci/birey ile ilgili evrakların okullar tarafından geç gönderilmesi ya da evrakların eksik olması
- ✓ Eğitsel değerlendirme ve inceleme esnasında öğretmenlerin kullanabileceği materyallerin az olması
- ✓ Özel eğitim alanı ile ilgili bilgilendirme çalışmalarının yetersiz olması
- ✓ Kurum binamızın başka kurumlara tahsis edilmiş olması sebebiyle Kızıltepe Rehberlik ve Araştırma Merkezi Müdürlüğü olarak fiziki mekân sıkıntısı yaşamamız.

3. GELECEĞE BAKIŞ

Stratejik planların en önemli özelliği; hedeflere ve geleceğe yönelik olması, özellikle neyin yapılacağı konusuna odaklanması ve bunun nerede, ne zaman, kim tarafından yapılacağına ayrıntılı biçimde yer almasıdır. Stratejik planlamanın başarıya ulaşması için iki önemli faktör vardır. Bunlar misyon ve vizyondur. Misyon, belirlenen amaç ve hedefler üzerinde odaklanmış bir görev duygusudur. Vizyon ise organizasyonun ulaşmak istediği amaç ve hedefleri ifade eder.

Geleceğe bakış bölümü, durum analizi yapıldıktan sonra stratejik planın misyon, vizyon, temel değerler ile stratejik amaç ve stratejik hedeflerinin bulunduğu, nereye ulaşmak istediğimizi açıkladığımız bölümdür.

Kurum müdürlüğümüzün misyon, vizyon, temel ilke ve değerlerinin oluşturulması kapsamında öğretmenlerimiz, öğrencilerimiz, velilerimiz, çalışanlarımız ve diğer paydaşlarımızdan alınan görüşler, sonucunda stratejik plan hazırlama ekibi tarafından misyon, vizyon, temel değerler; kurumumuzun üst kuruluna sunulmuş ve üst kurul tarafından onaylanmıştır.

3.1 Misyonumuz

Türk Milli Eğitim sisteminin temel ilkeleri ve hedefleri doğrultusunda yasa ve diğer mevzuatın uygulanması ve geliştirilmesi; bilimin ve etik değerlerin ışığında; hizmet verdiği sorumlu olduğu bölgede Özel Eğitim, Rehberlik ve Psikolojik Danışma Hizmetleri etkin ve verimli bir şekilde yürütülmesi, öğrencilerin okullarını, öğretmenlerini ve ailelerini de rehberlik hizmetleriyle ilgili tüm süreçlerin içine dâhil ederek öğrencilerin potansiyellerinin ve yeteneklerinin ortaya çıkartılabilmesi için gerekli çalışmaları yürütmektir. Özel eğitim gerektiren bireylerin eğitsel ve sosyal gelişimlerini destekleyerek doğru ve uygun yönlendirme yaparak, gelişen programlarla, en az sınırlandırılmış ortamlarda, özel öğretim yöntem ve araç gereçleri kullanarak, üst öğrenime, iş/meslek alanlarına hazırlanmalarını, topluma uyumlarını, bağımsız yaşam becerilerini kazanmalarını, bireysel yeteneklerinin farkında olmaları ve kapasitelerini geliştirerek en üst düzeyde kullanmalarını ve üretken olmalarını sağlamaktır.

3.2 Vizyonumuz

Her çocuğun özel ve değerli olduğu düşüncesiyle hareket ederek engellerin olmadığı, öğrencilerin temel farklılıkları ve özelliklerine göre eğitim alabilecekleri ortamları oluşturmak için özel eğitim, rehberlik ve psikolojik danışma hizmetlerinin en üst düzeyde sunulmasına katkı sağlayan önder ve örnek bir kurum olmak.

3.3 Temel Değerlerimiz

1. İnsan Hakları ve Demokrasinin Evrensel Değerleri
2. Çevreye ve Canlıların Yaşam Haklarına Duyarlılık
3. Analitik Ve Bilimsel Bakış

4. Giriřimcilik, Yaratıcılık, Yenilikçilik
5. Kültürel Ve Sanatsal Duyarlılık
6. Meslek Etiđi Ve Mesleki Beceri
7. Erdemlilik
8. Saygınlık, Tarafsızlık, Güvenirlik Ve Adalet
9. Katılımcılık, Şeffaflık Ve Hesap Verilebilirlik
10. Liyakat

Temel İlkelerimiz:

- Öğrenci Odaklılık
- “Önce İnsan” Anlayışına Sahip Olmak
- Fırsat Ve İmkân Eşitliđi
- Üretilen Bilgi Ve Hizmette Kalite
- Hizmette Şeffaflık Ve Güvenirlik
- Verimlilik
- Bilimsellik
- Çağdaşlık
- Yaratıcı Düşünce
- Çevreye Duyarlılık
- Sosyal Sorumluluk
- Saygı
- Evrensellik
- Toplumsal Deđerler
- Katılımcılık, Kurum Ve Ailenin İşbirliđi
- Paydaşların Memnuniyeti
- Yenilikçi Ve Gelişime Açık Olmak
- Güvenilir Olmak
- Veri Ve Bilgiye Dayanmak
- İnsan Kaynaklarını Etkili Yönetmek
- Gelişen İhtiyaçlara Cevap Vermek
- Yenilikçilik
- Teknoloji Odaklılık
- Planlılık
- Süreklilik
- Sürekli Gelişim Ve Deđişim
- Hukukun Üstünlüđü

- Standart Oluřturma
- Kurumsal Amaçlarda Tutarlılık
- Verilerle Yönetim
- Önlemeye Yönelik Yaklaşım
- Hesap Verilebilirlik
- Yaşam Boyu Öğrenme
- Özverili Olmak
- Tutarlı Olmak
- Sorun Çözücü Olmak

4. AMAÇ, HEDEF VE PERFORMANS GÖSTERGESİ İLE STRATEJİLERİN BELİRLENMESİ

TEMA: Eğitim ve Öğretimde Kalite

Kurum Türü: Rehberlik ve Araştırma Merkezi

Tablo 28. Amaç, Hedef, Gösterge ve Stratejilere İlişkin Kart Şablonu

Amaç 1	A1. Rehberlik ve araştırma merkezlerince sunulan özel eğitim hizmetlerinin geliştirilmesini sağlamak
Hedef 1.1	H1.1. Erken tanılamamanın önemine yönelik farkındalık artırılacaktır.

Performans Göstergeleri	Hedefe Etkisi*	Başlangıç Değeri**	1. Yıl	2. Yıl	3. yıl	4. Yıl	5. Yıl	İzleme Sıklığı	Rapor Sıklığı
PG 1.1.1	30	50	60	70	80	90	100	6 Ay	6 Ay
PG 1.1.2	30	45	50	55	60	70	80	6 Ay	6 Ay
PG 1.1.3	40	60	70	75	85	90	95	6 Ay	6 Ay
Koordinatör Birim	Kızıltepe Rehberlik Araştırma Merkezi Özel Eğitim Hizmetleri Bölüm Başkanlığı								
İş birliği Yapılacak Birimler	<ul style="list-style-type: none">Tüm kademelerdeki okullar,İlçe milli eğitim müdürlüğü,Halk eğitim merkezi								
Riskler	<ul style="list-style-type: none">Okul ziyaretlerinde aracının olmamasıMali kaynakların yetersizliğiGörevlendirilecek personel sayısının yetersizliği								
Stratejiler	<p>S1.1.1. Eğitsel değerlendirme ve tanılama sürecine yönelik olarak okullara bilgilendirme toplantıları düzenlenecektir.</p> <p>S1.1.2. Farkındalığı artırmaya yönelik çalışmalar düzenlenecektir. (Afiş, broşür, toplantı vb.)</p>								
Maliyet Tahmini	45.600 TL								
Tespitler	<ul style="list-style-type: none">Özel eğitim hizmetleri yönetmeliğinin güncellenmesiÖzel gereksinimli öğrencilerin eğitsel ihtiyaçlarına erişim imkanlarının iyileştirilmesiÖzel eğitim sınıflarının artırılmasının gerekliliği								
İhtiyaçlar	<ul style="list-style-type: none">Özel gereksinimli öğrencilere eğitim verecek personel sayısını artırmakÖzel gereksinimli öğrencilere eğitim verecek okul ve sınıf sayısını artırmakSınıfların fiziki ihtiyaçlarının iyileştirmekRehberlik ve araştırma merkezlerinin fiziki koşullarının iyileştirilmesi								

TEMA: Eğitim ve Öğretimde Kalite

Kurum Türü: Rehberlik ve Araştırma Merkezi

Tablo 29. Amaçlar, Hedefler, Performans Gösterge ve Stratejilere ilişkin Kart Şablonu

Amaç 1	A1. Rehberlik ve araştırma merkezlerince sunulan özel eğitim hizmetlerinin geliştirilmesini sağlamak
Hedef 1.2	H1.3. Eğitsel değerlendirme ve tanılması yapılan bireylerin özel eğitim hizmetlerine erişiminin izlenmesi sağlanacaktır.

Performans Göstergeleri	Hedefe Etkisi*	Başlangıç Değeri**	1. Yıl	2. Yıl	3. yıl	4. Yıl	5. Yıl	İzleme Sıklığı	Rapor Sıklığı
PG 1.1.1	40	55	62	75	82	90	95	6 Ay	6 Ay
PG 1.1.2	30	47	55	68	75	79	84	6 Ay	6 Ay
PG 1.1.3	30	35	50	55	65	74	80	6 Ay	6 Ay
Koordinatör Birim	Kızıltepe Rehberlik Araştırma Merkezi Özel Eğitim Hizmetleri Bölüm Başkanlığı								
İş birliği Yapılacak Birimler	<ul style="list-style-type: none">Halk eğitim merkeziİlçe Milli Eğitim MüdürlüğüTüm kademelerdeki okullar								
Riskler	<ul style="list-style-type: none">Görevlendirilecek personel sayısının yetersizliğiMali kaynakların yetersizliğiEv ziyaretlerinde aracının olmaması								
Stratejiler	<p>S1.3.1 Eğitsel değerlendirme ve tanılama sonrası öğretmenlere ve idarecilere yönelik bilgilendirme seminer/toplantı düzenlenecektir.</p> <p>S1.3.2.Eğitim bölge toplantılarına katılım sağlanacaktır.</p> <p>S1.3.3. Sorumluluk bölgesinde evde eğitim hizmeti sunulan bireylere yönelik ev ziyareti gerçekleştirilerek izleme ve müşavirlik hizmeti sunulacaktır</p>								
Maliyet Tahmini	54.400 TL								
Tespitler	<ul style="list-style-type: none">Özel gereksinimli öğrencilerin okula devam durumunu sağlamakÖzel Eğitim hizmetleri hakkında idarecilerin yeterli bilgi sahibi olmamasıÖzel gereksinimli öğrencilerin okula ulaşımın iyileştirilmesiÖzel gereksinimli öğrencilere eğitim verecek personel sayısı artırmak								
İhtiyaçlar	<ul style="list-style-type: none">Özel gereksinimli öğrencilerin eğitim gördüğü okullarda idareci personellere Özel Eğitim Hizmetleri hakkında eğitim verilmesiÖzel gereksinimli öğrencilere eğitim verecek okul ve sınıf sayısı artırılmasıRehberlik ve araştırma merkezlerinin fiziki koşullarının iyileştirilmesiÖzel gereksinimli öğrencilerin ailelerine müşavirlik yapılması								

TEMA: Eğitim ve Öğretimde Kalite**Kurum Türü: Rehberlik ve Araştırma Merkezi****Tablo 30. Amaçlar, Hedefler, Performans Göstergesi ve Stratejilere ilişkin Kart Şablonu**

Amaç 2	A2. Rehberlik ve araştırma merkezlerince sunulan rehberlik ve psikolojik danışma hizmetlerinin geliştirilmesini sağlamak.
Hedef 1.1	H2.1. Öğrencilerin bir bütün olarak gelişimlerini desteklemek amacıyla koruyucu ve önleyici çalışmalar yürütülecektir.

Performans Göstergeleri	Hedefe Etkisi*	Başlangıç Değeri**	1. Yıl	2. Yıl	3. yıl	4. Yıl	5. Yıl	İzleme Sıklığı	Rapor Sıklığı
PG 1.1.1 Düzenlenen eğitim faaliyeti sayısı	%50	%40	%50	%60	%70	%80	%90	6 Ay	6 Ay
PG 1.1.2 Eğitim faaliyetlerine katılan birey sayısı	%50	%40	%50	%60	%70	%80	%90	6 Ay	6 Ay
Koordinatör Birim	Rehberlik ve Psikolojik Danışma Hizmetleri Bölümü								
İş birliği Yapılacak Birimler	Okulöncesi, İlkokul, Ortaokul, Ortaöğretim kurumları müdürlükleri ile İlçe Milli Eğitim Müdürlüğü								
Riskler	<ul style="list-style-type: none">Kurumun kendine ait aracının olmaması ve gidilecek bazı okullara toplu taşımının olmamasıRehber Öğretmeni olmayan okul sayısının fazla olması								
Stratejiler	S2.1.1. Okulların talepleri alınarak talepler doğrultusunda eğitim düzenlenecektir. S2.1.2. Rehber öğretmen/psikolojik danışmanı bulunmayan okullarda genel ve yerel hedeflere yönelik çalışmalar yürütülecektir.								
Maliyet Tahmini	10000 TL								
Tespitler	<ul style="list-style-type: none">Kurumumuzun sorumluluk bölgesi Kızıltepe ve Derik ilçesi olduğundan Rehber Öğretmeni olmayan okul sayısının fazla olması								
İhtiyaçlar	<ul style="list-style-type: none">Kuruma ait bir araç tahsis edilmesi								

TEMA: Eğitim ve Öğretimde Kalite**Kurum Türü: Rehberlik ve Araştırma Merkezi****Tablo 31. Amaçlar, Hedefler, Performans Göstergesi ve Stratejilere ilişkin Kart Şablonu**

Amaç 2	A2. Rehberlik ve araştırma merkezlerince sunulan rehberlik ve psikolojik danışma hizmetlerinin geliştirilmesini sağlamak.
Hedef 2.2	H2.2. Öğrencinin gelişimini desteklemek amacıyla müşavirlik çalışmaları yürütülecektir.

Performans Göstergeleri	Hedefe Etkisi*	Başlangıç Değeri**	1. Yıl	2. Yıl	3. yıl	4. Yıl	5. Yıl	İzleme Sıklığı	Rapor Sıklığı
PG2.2.1. Ziyaret edilen okul oranı	%40	%40	%50	%60	%70	%80	%90	6 Ay	6 Ay
PG2.2.2. Müşavirlik sunulan öğretmen/idareci oranı	%40	%40	%50	%60	%70	%80	%90	6 Ay	6 Ay
PG2.2.3. Okul rehberlik ve psikolojik danışmanlık programı incelenen okul/kurum oranı	%20	%100	%100	%100	%100	%100	%100	6 Ay	6 Ay
Koordinatör Birim	Rehberlik ve Psikolojik Danışma Hizmetleri Bölümü								
İş birliği Yapılacak Birimler	Okulöncesi, İlkokul, Ortaokul, Ortaöğretim kurumları müdürlükleri ile İlçe Milli Eğitim Müdürlüğü								
Riskler	Kurumun kendine ait aracının olmaması ve gidilecek bazı okullara toplu taşımının olmaması								
Stratejiler	S2.2.1. Rehberlik ve psikolojik danışma hizmetlerine ilişkin bilgilendirme yapmak ve ihtiyaç belirlemek amacıyla okul/kurumlara çalışma ziyaretleri düzenlenecektir. S2.2.2. Belirlenen ihtiyaçlar doğrultusunda okul/kurumlara müşavirlik hizmeti sunulacaktır.								
Maliyet Tahmini	10000 TL								
Tespitler	<ul style="list-style-type: none">Kurumumuzun sorumluluk bölgesi Kızıltepe ve Derik ilçesi olduğundan Rehber Öğretmeni olmayan okul sayısının fazla olması								
İhtiyaçlar	<ul style="list-style-type: none">Kuruma ait bir araç tahsis edilmesi								

TEMA: Eğitim Öğretime Erişim ve Katılım**Kurum Türü: Rehberlik ve Araştırma Merkezi****Tablo 32. Amaçlar, Hedefler, Performans Göstergesi ve Stratejilere ilişkin Kart Şablonu**

Amaç 3	A3. RAM'lerde AR-GE, Proje ve Mesleki Gelişim çalışmalarının artırılması.
Hedef 1	H3.2. Rehberlik ve Araştırma Merkezlerinin AR-GE çalışmaları artırılabacaktır.

Performans Göstergeleri	Hedefe Etkisi*	Başlangıç Değeri**	1. Yıl	2. Yıl	3. yıl	4. Yıl	5. Yıl	İzleme Sıklığı	Rapor Sıklığı
PG 3.2.1 Hazırlanan ve yayınlanan araştırma, yayın (Kitap, broşür, afiş vb.) sayısı	50	%50	%55	%60	%65	%70	%75	6 Ay	6 Ay
PG 3.2.2 Araştırma çalışmalarına katılan personel sayısı	35	3	4	4	4	4	4	6 Ay	6 Ay
PG 3.2.3 İş birliği yapılan kurum ve kuruluş sayısı	15	9	10	10	10	10	10	6 Ay	6 Ay
Koordinatör Birim	Rehberlik ve Psikolojik Danışma Hizmetleri Bölüm Başkanlığı								
İş birliği Yapılacak Birimler	Okulöncesi, İlkokul, Ortaokul, Ortaöğretim kurumları müdürlükleri ile İlçe Milli Eğitim Müdürlüğü-Ram Özel Eğitim Bölüm Başkanlığı								
Riskler	Ar-Ge'de kullanılan yöntem ve teknikler ile ilgili eğitim almış personelin yeterliliklerin az olması								
Stratejiler	S 3.2.1 Rehberlik ve araştırma merkezlerinde görev yapan personelin AR-GE yeterlilikleri artırılabacaktır. S 3.2.2 Rehberlik ve araştırma merkezlerinin yerel yönetimler, üniversiteler ve STK'lar ile iş birliği güçlendirilecektir.								
Maliyet Tahmini	10000 TL								
Tespitler	MEB Ram Yönergesinde Araştırma geliştirme hizmet alanı kapsamında her yıl hizmet bölgesi ile ilgili en az bir araştırmanın yapılması gerektiği								
İhtiyaçlar	Araştırma verisi elde edilmesi için kurumlar arası işbirliğine açık olmaları								

TEMA: Eğitim Öğretime Erişim ve Katılım**Kurum Türü: Rehberlik ve Araştırma Merkezi****Tablo 33. Amaçlar, Hedefler, Performans Göstergesi ve Stratejilere ilişkin Kart Şablonu**

Amaç 3	A3. RAM’larda AR-GE, Proje ve Mesleki Gelişim çalışmalarının artırılması.
Hedef 2	H3.3. RAM personelinin mesleğe ilişkin güncel gelişmeleri izleme oranı artırılarak personelin mesleki bilgi ve becerilerinin geliştirmesi sağlanacaktır.

Performans Göstergeleri	Hedef Etkisi*	Başlangıç Değeri**	1. Yıl	2. Yıl	3. yıl	4. Yıl	5. Yıl	İzleme Sıklığı	Rapor Sıklığı
PG 3.3.1 Personelin mesleki bilgi ve beceri düzeyini artırmak amacıyla katıldığı eğitim sayısı	75	2	3	4	5	6	7	6 Ay	6 Ay
PG 3.3.2. Eğitime katılan personel sayısı	25	1	4	5	6	7	8	6 Ay	6 Ay
Koordinatör Birim	Kurumun İdaresi, Rehberlik ve Özel Eğitim Bölüm Başkanı								
İş birliği Yapılacak Birimler	MEB, İlçe MEM, İl MEM ve Üniversiteler.								
Riskler	<ul style="list-style-type: none">Bütçelerin yetersiz olmasıÜniversitelerin programlarının yoğun olmasıİhtiyaç duyulan konularda hizmet içi eğitimlerin açılmaması								
Stratejiler	S.3.3.1 RAM’da görev yapan personelin hizmet içi eğitim, farklı kurumlar tarafından düzenlenen eğitimler vb. eğitim faaliyetlerine katılımına yönelik teşvik çalışmaları yapılacaktır.								
Maliyet Tahmini	500.000 TL								
Tespitler	MEB Ram Yönergesinde Bölümün hizmetleriyle ilgili bilimsel gelişmeleri izler, güncel uygulamalardan yararlanır.								
İhtiyaçlar	<ul style="list-style-type: none">Merkezi ve Mahalli Hizmet içi eğitimlerÜniversiteler ve Sivil Toplum Kuruluşlarıyla İşbirliğiYüksek Lisans ve Doktora yapma konusunda kolaylıkların sağlanması								

MALİYETLENDİRME

2024 -2028 stratejik planı hedeflerin, performans göstergelerinin gerçekleşmesine yönelik yapılacak faaliyetler önünde bulundurulularak hedefe ve amaca ilişkin tahmini maliyet hesaplanmıştır.

Tablo 34. 2024-2028 Stratejik Planı Tahmini Maliyet Tablosu

	2024	2025	2026	2027	2028	Toplam Maliyet
Amaç 1	6000	12000	18000	28000	36000	100000
Hedef 1.1	3000	6000	9000	12000	15600	45600
Hedef 1.2	3000	6000	9000	16000	20400	54400
Amaç 2	2000	4000	4000	5000	5000	20000
Hedef 2.1	1000	2000	2000	2500	2500	10000
Hedef 2.2	1000	2000	2000	2500	2500	10000
Amaç 3	51000	102000	102000	102500	152500	510000
Hedef 3.1	1000	2000	2000	2500	2500	10000
Hedef 3.2	50000	100000	100000	100000	150000	500000
Genel Yönetim Giderleri	41000	82000	126000	164500	206500	620000
TOPLAM	100000	200000	250000	300000	400000	1250000

5.İZLEME VE DEĞERLENDİRME

Kızıltepe Rehberlik ve Araştırma Merkezi 2024–2028 Stratejik Planı birer yıllık dönemler halinde 5 yıl boyunca performans değerlendirmesine tabi tutulacaktır. Her yıl düzenli olarak hedeflere ne kadar ulaşıldığı, hedeflerle ilgili yapılacak faaliyetlerden ya da projelerden sorumlu personel ile bire bir görüşülerek, hedeflere niçin varılamadığı araştırılacak sorunu çözmek adına gerekli çalışmalar yapılacaktır. Gerekli ise yeni proje ve faaliyetler üretilecektir. Eğer hedeflere varıldı ise bir sonraki hedefle ilgili kolaylaştırıcı çalışmalar yapılacaktır.

Müdürlüğümüz Stratejik Planı'nın onayı alınıp uygulamaya geçilmesi ile beraber izleme ve değerlendirme faaliyetleri de başlayacaktır. Performans göstergelerinin yıllara göre takibi yapılırken her yıl Müdürlüğümüz stratejik plan hazırlama ekibi tarafından alınan veriler değerlendirilerek sonuçlara ulaşılabilecektir. Stratejik Planlama uygulama ve sonuçları, kalite unsurları açısından değerlendirilecektir. Hedeflerle ilgili, özel eğitim bölümü çalışanları, rehberlik ve psikolojik danışma hizmetleri bölümü çalışanları, yönetim; uygulama sorumluluğunun yanı sıra izleme ve değerlendirmeye ilişkin temel verilerin sağlanmasından da sorumludur.

Amaç ve hedeflerin gerçekleştirilmesine ilişkin gelişmelerin, yapılan faaliyetin gerçekleştirilme zamanına bağlı olarak belirli bir sıklıkla raporlanması ve ilgili taraflar ile kurum içi ve kurum dışı mercilerin değerlendirmesine sunulması sağlanacaktır. Raporlama genel anlamda altı aylık ve yıllık olmak üzere senede iki defa gerçekleştirilecektir. Her yılın ocak ve haziran aylarının son haftasında raporlama yapılacaktır. Raporlar, iki nüsha şeklinde düzenlenip bir tanesi performans hedeflerini gerçekleştirilmeden sorumlu birimde kalacak; diğeri ise gerekli çalışma ve değerlendirmenin yapılabilmesi için stratejik plan üst kuruluna gönderilecektir. Gelen raporlar değerlendirilerek stratejik planlama sürecinde, izleme ve değerlendirme faaliyetleri sonucunda elde edilen bilgiler kullanılarak stratejik plan gözden geçirilecektir.

Tablo 35: İzleme ve Değerlendirme Şablonu

2024-2025 Eğitim Öğretim Yılı Stratejik Plan İzleme ve Değerlendirme Tablosu					
A1	Rehberlik ve araştırma merkezlerince sunulan özel eğitim hizmetlerinin geliştirilmesini sağlamak				
H1.1	H1.1. Erken tanılamanın önemine yönelik farkındalık artırılacaktır				
Hedef 1.1 Performansı	% 88*				
Sorumlu Birim	Özel Eğitim Hizmetleri Bölümü				
Performans Göstergesi	Hedef Etkisi (%)	Plan Dönemi Başlangıç Değeri *(A)	İzleme Dönemindeki Yıl Sonu Hedeflenen Değer (B)	İzleme Dönemindeki Gerçekleşme Değeri (C)	Performans (%) (C-A)/(B-A)
PG 1.1.1 Eğitsel değerlendirme ve tanılama hakkında bilgilendirme yapılan okul oranı (%)	30	50	60	60	100

PG 1.1.2 Eğitsel değerlendirme ve tanılama hakkında bilgilendirme yapılan veli oranı (%)	30	45	50	50	70
P.G 1.1.3 Eğitsel değerlendirme ve tanılama hakkında bilgilendirme yapılan rehber öğretmen/psikolojik danışman oranı (%)	40	60	70	70	100
Hedefe İlişkin Değerlendirmeler					
<p>2024-2025 eğitim öğretim yılında PG 1.1.1 için performansın %100 oranında gerçekleştiği görülmektedir. 2024-2025 eğitim öğretim yılında PG 1.1.2 için performansı %70 oranında gerçekleştiği göz önünde bulundurularak ailelerin eğitim faaliyetlerine katılımının artırılması için sınıf rehber öğretmenleri aracılığıyla telefon görüşmeleri yapılması planlanmıştır. 2024-2025 eğitim öğretim yılında PG 1.1.3 için performansın %100 oranında gerçekleştiği görülmektedir.</p>					

Strateji Geliştirme Kurulu Bilgileri			Stratejik Plan Ekibi Bilgileri		
Adı Soyadı	Ünvanı	İmza	Adı Soyadı	Ünvanı	İmza
Ferhat YİĞİT	Kurum Müdürü		Gülcan KARAKOÇ	Müdür Yardımcısı	
Rıdvan KAVRAR	Özel Eğitim Hizmetleri Bölüm Başkanı		Sercan ERGÜL	Psikolojik Danışman ve Rehber Öğretmen	
Yusuf AYDIN	Rehberlik Hizmetleri Bölüm Başkanı		Ahmet AYDIN	Psikolojik Danışman ve Rehber Öğretmen	
Leyla Özbek	Psikolojik Danışman ve Rehber Öğretmen		Musab GÜRALP	Psikolojik Danışman ve Rehber Öğretmen	
Ayşegül YOLUN	Fizyoterapist		Ayşe ERBAŞ	Psikolojik Danışman ve Rehber Öğretmen	